

# En nuestra misión está su futuro



INFORME ANUAL 2022



“El Child Mind Institute y Boys & Girls Clubs of the Peninsula se asociaron para ofrecer grupos centrados en el trauma a nuestros estudiantes de primaria y middle school, así como talleres de desarrollo de habilidades de salud mental para nuestros estudiantes durante el año escolar y la programación de verano. Nuestra asociación es valiosa porque los estudiantes con los que trabajamos pertenecen a comunidades desatendidas, y los servicios que ofrece el Child Mind Institute son de primera línea”.

**Daniela Velasquez, LMFT**  
Directora de salud mental  
Boys & Girls Clubs of the Peninsula  
Menlo Park, CA.

## Contenido

**Un vistazo a 2022** 2  
**Introducción** 3

### NUESTRAS ÁREAS DE MISIÓN

**Atención** 4  
**Educación** 10  
**Ciencia** 24

**Nuestros patrocinadores** 30  
**Liderazgo** 38  
**Finanzas** 40  
**Conclusión** 42  
**Únase a nosotros** 44

## 1,9 millones de padres estudiantes y maestros

Desde 2012, los Programas para escuelas y comunidades del Child Mind Institute han interactuado con más de 1,9 millones de estudiantes, padres, educadores y profesionales de la salud mental en más de 9.000 escuelas de Estados Unidos.

## + de 72.500 Educadores de California

En 2022, los profesionales clínicos del Child Mind Institute atendieron un total de 55.235 citas, 22% más que en 2021. El porcentaje de citas presenciales aumentó de 10% en 2021 a 30% en 2022.

## 1.500% de aumento en visualización de videos

Este año empezamos a trabajar con YouTube en la creación de contenido fidedigno sobre salud mental juvenil. Las suscripciones aumentaron un 50% y el total de visualizaciones durante 2022 superó los 2,9 millones.

## 2,3 millones de visitas al sitio web en español

Nuestra audiencia en español siguió creciendo este año. En total, 13,9 millones de visitantes únicos utilizaron childmind.org durante 2022 para consultar información confiable y obtener consejos de los expertos clínicos del Child Mind Institute.

## + de 55.000 citas clínicas

En 2022, los profesionales clínicos del Child Mind Institute atendieron a sus pacientes a través de un total de 55.235 citas, un 22% más que en 2021. El porcentaje de citas presenciales aumentó de 10% en 2021 a 30% en 2022.

## \$55 millones de dólares en subvención

Recibimos una subvención de 55 millones de dólares de la Stavros Niarchos Foundation para crear el Centro global para la salud mental infantil y adolescente de la SNF en el Child Mind Institute.

## 1.275 jóvenes con autismo escuchados

Nuestro Centro para el autismo dirigió el estudio CRISIS AFAR en el que participaron 1.275 jóvenes con autismo. El estudio permitió conocer cómo este grupo hizo frente a la pandemia y nos ayudó a desarrollar nuevos enfoques para apoyarlos.

## 62% de aumento en citas en California

Añadimos ocho profesionales clínicos en el centro clínico del área de la bahía de San Francisco, en San Mateo, California, y atendimos a 7.163 pacientes, lo que supone un aumento del 62% respecto a 2021.



Los niños y las familias de todo el mundo se enfrentan a desafíos graves de salud mental y de su bienestar. La ansiedad, la depresión y la ideación suicida o intentos de suicidio van en aumento entre los adolescentes, al mismo tiempo que el acceso a una atención basada en evidencia se ve limitado por escasez en la mano de obra, una formación insuficiente y el estigma. Estos son los desafíos que nos motivan a todos los que formamos parte del Child Mind Institute a trabajar incansablemente por los niños, a través de nuestras áreas de misión de Atención, Educación y Ciencia. Nos sentimos orgullosos de las contribuciones concretas que realizamos durante 2022 en el ámbito de la salud mental infantil, tanto en Estados Unidos como en todo el mundo, pero vemos con humildad la magnitud del trabajo que aún queda por hacer.

Este informe cuenta la historia del aumento continuo de nuestro impacto durante 2022, al mismo tiempo que nos esforzamos por transformar la vida de los niños con trastornos de salud mental y de aprendizaje:

- Nuestro volumen de pacientes aumentó drásticamente, tanto en nuestras sedes de Nueva York como en las del área de la bahía de San Francisco, lo que nos permitió ayudar de forma individual a más niños que nunca.
- Nuestros científicos asumieron el liderazgo en la investigación sobre salud pública, publicaron en las revistas más prestigiosas y forjaron una asociación innovadora con el estado de California que revolucionará la atención de salud mental de manera digital.
- Nos asociamos con colegas a nivel internacional para elaborar por primera vez un análisis del

panorama de las necesidades de salud mental de los niños y las familias en Grecia.

- Llevamos información confiable y orientación a millones de padres, incluso a través de una nueva asociación con YouTube.
- Con el apoyo de la Stavros Niarchos Foundation, empezamos a construir el Centro global para la salud mental infantil y adolescente de la SNF en el Child Mind Institute, con el objetivo de ampliar nuestro impacto a quienes más necesitan nuestra ayuda en todo el mundo.

Nuestro crecimiento nos brinda la oportunidad de hacer aún más, y estamos profundamente agradecidos por la calidad y el impacto que han tenido nuestras asociaciones dentro de Estados Unidos y alrededor del mundo. La colaboración con diversos representantes de la comunidad, así como con profesionales clínicos y educadores a nivel local, nos permite abordar las disparidades en la atención que afectan a los grupos subrepresentados, incluidas las comunidades de color, los jóvenes LGBTQIA+, las comunidades rurales y las familias de nivel socioeconómico bajo, tanto aquí como en el extranjero. Cada día, el personal del Child Mind Institute trabaja incansablemente para democratizar el acceso a la atención y la información sobre salud mental infantil.

Esta labor no sería posible sin el apoyo de nuestra dedicada comunidad, cuyo compromiso nos sostiene a medida que nos esforzamos por crear el futuro que merecen nuestros hijos. Siga leyendo para conocer cómo estamos respondiendo a la llamada y qué estamos construyendo para el mañana.

**Harold S. Koplewicz, MD**  
Presidente y  
director médico

**Devon Briger**  
Copresidente,  
Junta directiva

**Joseph Healey**  
Copresidente,  
Junta directiva

# Nuestros tratamientos basados en evidencia transforman vidas

La parte central del compromiso del Child Mind Institute por transformar la atención de la salud mental consiste en brindar un tratamiento que cambie la vida de los niños y sus familias. Desde nuestra fundación en la ciudad de Nueva York en 2009, nuestros profesionales clínicos han ayudado a más de 15.000 pacientes, provenientes de 45 países, 49 estados y Washington, DC, y quienes luchan contra trastornos de ansiedad y del estado de ánimo, TDAH, discapacidades del aprendizaje, autismo, entre otros.

Desde 2012, hemos ofrecido de forma directa tratamiento del trauma, manejo del comportamiento e intervenciones en lectura para jóvenes de escuelas con alta necesidad en todo el país. Durante la última década de trabajo en escuelas, hemos prestado servicios de forma presencial a más de 140.000 estudiantes, padres, educadores y profesionales de la salud mental en más de 9.000 escuelas de Estados Unidos. En 2019, abrimos nuestro centro clínico en el área de la bahía de San Francisco, en San Mateo, California, lo que nos permitió ampliar el alcance de nuestra atención.

La práctica de la telemedicina del Child Mind Institute y los centros clínicos de Nueva York y el área de la bahía de San Francisco ofrecen soluciones para las necesidades específicas de cada familia, porque todos los niños merecen prosperar.

Desde 2009, el **Child Mind Institute ha brindado atención clínica a 15.000 pacientes** en nuestras sedes y ha proporcionado tratamiento, capacitación y desarrollo de habilidades de forma presencial a 140.000 estudiantes, padres, educadores y profesionales de la salud mental en las escuelas.

En 2022, nuestro volumen de pacientes alcanzó nuevas magnitudes, al mismo tiempo que nos centramos en ampliar el acceso a una atención de calidad a través de:

- Abrir nuevas vías para la atención mediante la asociación para crear Fort Health, un proveedor nacional de telemedicina que acepta seguros médicos.
- Invertir en la mejora de la calidad basándose en información que conduzca a maximizar la eficacia y la eficiencia.
- Extender los programas de capacitación clínica tanto dentro como fuera del Child Mind Institute.

## Ayudar a más familias, en línea y en persona

En 2022, los profesionales clínicos del Child Mind Institute atendieron a sus pacientes con un total de 55.235 citas, lo que significó un aumento de 22% respecto a 2021. El total de evaluaciones de pacientes nuevos aumentó un 27%. Las citas de telemedicina siguieron representando la mayor parte de las citas médicas (70%), lo cual continúa la tendencia iniciada en marzo de 2020, cuando rápidamente adoptamos este tipo de tecnología al comienzo de la pandemia de coronavirus.

El porcentaje de citas atendidas en persona aumentó de 10% en 2021 a 30% en 2022, lo que supone un equilibrio incipiente entre las visitas presenciales y aquellas realizadas a través de telemedicina. El Child Mind Institute tiene el placer de ofrecer a las familias la flexibilidad de la telemedicina, siempre que estemos seguros de que la calidad de la atención no se vea comprometida. Muchas de nuestras ofertas de grupos, evaluaciones y programas especializados se llevan a cabo de manera presencial.

### DESTACADO: LA HISTORIA DE AVA



Ava Auty

Cuando Ava acudió al Child Mind Institute, tenía dificultades para establecer vínculos con sus compañeros, controlar sus pensamientos ansiosos y participar en actividades tanto en la escuela como en la casa. Ava fue diagnosticada con trastorno del espectro autista y trastorno obsesivo-compulsivo. En el Child Mind Institute, ella y su familia empezaron a trabajar con la Dra. Bethany Vibert, psicóloga e investigadora especializada en trastornos del espectro autista. "Podía hacer amigos, pero no podía entenderme con ellos", dice Ava.

"Parecía que había todas esas reglas no escritas que yo no entendía". Tras trabajar con la Dra. Vibert y participar en nuestra intervención en habilidades sociales PEERS®, ella aprendió "a conectarse".

Ava tiene un mensaje para otros jóvenes que se enfrentan a dificultades. "No pasa nada si le cuentas a las personas tus problemas", dice. "No significa que seas débil... sólo significa que estás recibiendo la ayuda que necesitas, y eso demuestra una fortaleza increíble".



La subdirectora clínica del área de la bahía de San Francisco, Emily Gerber, PhD, habla sobre el protocolo de formación clínica con las clínicas Andrea Pascarelli, PsyD, y Jessica Hamel, PsyD.

### Centro clínico del área de la bahía de San Francisco

Bajo el liderazgo del Dr. Michael Enenbach, director médico, y de la Dra. Emily Gerber, PhD, subdirectora clínica del centro clínico del Child Mind Institute en el norte de California creció durante 2022 y aportó un nuevo nivel de atención para las familias del área de la bahía, comprensivo y basado en evidencia. Los 16 profesionales clínicos de San Mateo atendieron pacientes en nuestros consultorios, lanzaron programas grupales innovadores e incrementaron nuestras asociaciones con escuelas locales y organizaciones comunitarias.

- Los profesionales clínicos observaron un aumento del 62% en las citas médicas en comparación con 2021.
- Los profesionales clínicos que trabajan en las

escuelas ayudaron a cientos de estudiantes a través de tratamientos grupales intensivos del trauma.

- Se lanzaron nuevos programas de terapia dialéctico-conductual (DBT) y programas *Mood Masters* para niños y preadolescentes que enfrentan emociones intensas y problemas de comportamiento, así como grupos de ansiedad social para ayudar a preadolescentes y adolescentes a desarrollar habilidades que les permitan afrontar su ansiedad social.
- En 2022, ocho profesionales clínicos se unieron a nuestros equipos para tratar el TDAH, la ansiedad, así como trastornos del estado de ánimo y del aprendizaje.

### Incorporaciones clínicas en el área de la bahía de San Francisco durante 2022



Desde arriba a la izquierda hacia la derecha: Emily Gerber, PhD; Angela Breidenstine, PhD; Helene Omansky, LCSW; Cheryl Best, PhD; Susanne Congress, LCSW; Jessica Hammel, PsyD; Amanda Kuryluk, PhD; Heidi Wheeler, PsyD.

### DESTACADO: RECUPERACIÓN EDUCATIVA



Taína Coleman, MA, MEd, es especialista en educación en el Centro para el aprendizaje y el desarrollo del Child Mind Institute. Cuando ayuda a un niño que tiene dificultades con la lectura, Coleman se basa en un conocimiento profundo de las metodologías de educación especial, así como en su formación en el método fonético Orton-Gillingham. Sin embargo, hay una posibilidad de hacer algo más que centrarse en los déficits. "Sí, mi trabajo es remediar las dificultades académicas que un niño pueda estar teniendo", dice. "Pero también consiste en reparar la relación de los niños con el aprendizaje".

### Tratamientos en escuelas de Nueva York y California

Para muchos niños y adolescentes de bajos recursos, las escuelas ofrecen la mejor oportunidad de acceder a servicios de atención de salud mental. El equipo de los Programas para escuelas y comunidades del Child Mind Institute ofrece intervención directa gratuita en escuelas de alta necesidad. Los servicios incluyen:

- Tratamiento para síntomas de depresión, estrés postraumático o trastornos del estado de ánimo.
- Tratamiento para dificultades de comportamiento o de atención.
- Recuperación de la lectura para estudiantes que tienen dificultad con la adquisición temprana de la lectura.

Nuestros equipos realizan evaluaciones de resultados rigurosas para garantizar la eficacia del tratamiento:

- Los estudiantes que participaron en nuestros tratamientos grupales para trastornos del estado de ánimo mostraron una disminución en los síntomas de depresión estadísticamente significativa. En promedio, los estudiantes

reportaron que después del tratamiento tienen síntomas de depresión en el rango de lo normal.

- Los estudiantes que participaron en nuestros grupos de intervención en lectura mostraron un aumento estadísticamente significativo en las habilidades enfocadas en la conciencia fonémica, la decodificación y la fluidez lectora. Esto incluye un aumento de 100% en cuanto a la fluidez en la lectura de palabras.
- Los estudiantes que participaron en nuestros tratamientos grupales del trauma mostraron una disminución estadísticamente significativa en los síntomas del TEPT. Después del tratamiento, el 73% de los estudiantes han reportado tener síntomas del TEPT por debajo de lo que se considera clínicamente perjudicial.
- Nuestros grupos para el tratamiento conductual han ayudado a estudiantes con una alta necesidad a lograr una disminución promedio de 20% en sus problemas de conducta, así como un aumento de nueve minutos en el tiempo que dedican al trabajo académico por clase.

### DESTACADO: APOYO DE DONANTES

En octubre de 2022, Salesforce otorgó una subvención plurianual por 500.000 dólares para apoyar el trabajo del Child Mind Institute en el desarrollo de capacidades relacionadas con la salud mental en las escuelas. Gracias al generoso apoyo de Salesforce, el Child Mind Institute está capacitando a educadores y profesionales de la salud mental en las escuelas en nuestro Plan de estudios de salud mental basado en evidencia. Estos profesionales podrán apoyar las necesidades de salud mental de miles de estudiantes en los próximos años. "El Child Mind Institute es una organización líder en el área de la salud mental, especialmente en los salones de clase", afirma Barb Smeltzer, directora sénior de filantropía de Salesforce. "Su trabajo dirigido a equipar a los educadores con habilidades de salud mental para poder apoyar a los estudiantes, y la capacitación de profesionales médicos en la atención informada del trauma, crean un impacto duradero para que los jóvenes salgan adelante. Estamos orgullosos de asociarnos con el Child Mind Institute y ayudar a ampliar sus programas".

## Ampliar nuestro alcance

Asumimos el compromiso de hacer que nuestro tratamiento clínico sea accesible para las comunidades donde trabajamos. Nos sentimos orgullosos, por ejemplo, de contar con profesionales clínicos hispanohablantes en cada una de nuestras áreas de enfoque clínico:



De izquierda a derecha: Alnardo Martínez, Centro para trastornos de ansiedad; Melissa Jeffay, Centro para trastornos de ansiedad; Jeincy Duarte, Centro para el TDAH y trastornos del comportamiento; Dra. Evelyn Ramírez, Centro para el aprendizaje y el desarrollo; Karol Espejo, Centro para trastornos del estado de ánimo; Dra. Natalie Weder, Centro para la psicofarmacología.

## Fondo de ayuda financiera

La ayuda financiera que ofrecemos y los fondos para viajes fueron creados para reducir las barreras de acceso y las disparidades en la atención. Desde 2011, estos fondos han brindado más de 7,9 millones de dólares a familias con necesidades económicas, los cuales han permitido ayudar a miles de niños a obtener acceso a un tratamiento transformador.

## Asociación para ampliar el acceso a la atención a nivel nacional



Sabemos que el modelo de atención intensiva del Child Mind Institute no llega a todos los niños y las familias que lo necesitan. Para

contribuir a nuestra misión de mejorar el acceso a la atención de salud mental para todos los niños, impulsamos una asociación para crear Fort Health, un proveedor de telemedicina que acepta seguros médicos en Nueva Jersey y Nueva York, con planes de expandirse a nivel nacional.

Este enfoque nos permitirá:

- Superar el estigma y las barreras geográficas.
- Brindar atención accesible con aseguradoras.
- Llegar a más familias a través de la asociación con pediatras en un modelo de atención colaborativa.

### DESTACADO: TRATAMIENTO INTENSIVO DEL TOC



Jerry Bubrick, PhD

Jerry Bubrick, PhD, es el director del Programa pediátrico intensivo para el trastorno obsesivo-compulsivo (TOC), psicólogo sénior del Centro para trastornos de ansiedad y uno de los fundadores del Child Mind Institute. "El tratamiento del TOC en el Child Mind Institute se basa en evidencia, pero también se adapta a las necesidades específicas de cada niño y su familia", afirma el Dr. Bubrick. En todos los casos, eso empieza con el "estándar de oro": la terapia de exposición y prevención de respuesta (ERP). "Es una forma elegante de decir que exponemos lenta y sistémicamente a los niños a lo que temen para que aprendan a tolerar la ansiedad que surge cuando se enfrentan a su miedo". En los casos más agudos, el Programa pediátrico intensivo para el TOC aumenta la "dosis" de ERP a 3 horas al día, 5 días a la semana. Por lo general, "evitamos la hospitalización o el internamiento residencial".

### DESTACADO: EL PROGRAMA DE VERANO INFUNDE CONFIANZA



El Programa de verano del Child Mind Institute es un programa de tratamiento de cuatro semanas para niños con TDAH y desafíos sociales, conductuales o de aprendizaje. Ayuda a niños entre 5 y 10 años a desarrollar y mantener relaciones positivas con sus compañeros, mejorar la conciencia y regulación emocional, y dar un impulso al progreso académico.

"El entusiasmo y la emoción del personal para que mi hija fuera todos los días y diera lo mejor de sí fue lo que hizo toda la diferencia".

– Alicia Lewis, madre del Programa de verano

## Talleres dirigidos por profesionales clínicos para padres y educadores

En 2022, los profesionales clínicos del Child Mind Institute impartieron más de 100 talleres para padres y educadores en la modalidad virtual y presencial. Estos eventos llevan nuestra experiencia clínica directamente a las comunidades donde es necesaria. Por ejemplo, en diciembre de 2022, la Dra. Emma Woodward impartió un taller sobre identidad de género y apertura para la New Jersey Association of Independent Schools. "Gracias por hacer esto", comentó uno de los asistentes. "Esto es muy importante para crear un mundo mejor que acepte a las personas".



La Dra. Emily Gerber, subdirectora clínica, y Sandy Whitehouse, PhD, psicóloga sénior, están transformando la forma en que brindamos la atención y evaluamos nuestros resultados.

personal de Fort Health, que fue valorado como altamente útil e informativo para aumentar sus conocimientos, su confianza y su capacidad para brindar una atención basada en evidencia.

## Mejorar la calidad a partir de los datos

"El diagnóstico es el que impulsa el tratamiento", explica el fundador del Child Mind Institute, el doctor Harold S. Koplewicz. En 2022, el Child Mind Institute puso en marcha el Proyecto de estándares de atención. Dirigido por la psicóloga sénior Sandy Whitehouse, PhD, el proyecto se enfoca en los estándares de calidad que aplicamos a nuestras evaluaciones, que nos permiten garantizar nuestro compromiso con la seguridad del paciente y con una atención probada. También lanzamos el Proyecto de evaluación de resultados en todas las prácticas clínicas, dirigido por la subdirectora clínica Emily Gerber, PhD. Estos esfuerzos nos permitirán prestar servicios más eficientes y eficaces, y al mismo tiempo compartir más información con los pacientes y sus familias sobre su progreso, un factor que ha demostrado que mejora los resultados en cuanto a la salud.

## Un centro de formación clínica

El Child Mind Institute se compromete a aumentar el acceso de los jóvenes a una atención médica de última generación, eficaz y basada en evidencia, a través de una rigurosa formación de profesionales clínicos. El programa clínico del Child Mind Institute atrae a destacados psicólogos y trabajadores sociales en todo el país. En 2022, capacitamos a 19 pasantes clínicos (*interns* y *externs*), así como a 6 estudiantes universitarios durante el verano, que fueron seleccionados entre cientos de solicitantes interesados en formarse con nuestros profesionales clínicos expertos.

El Child Mind Institute también está aprovechando estas técnicas y estándares internos de capacitación para apoyar a nuestro socio, Fort Health. En octubre de 2022 se llevó a cabo un programa piloto con el

# Nuestros recursos y formación liberan el potencial

El Child Mind Institute está transformando la salud mental infantil a nivel mundial, al actuar como centro de educación, capacitación y encuentro. Creemos que todos los niños, las familias y los profesionales deberían tener acceso a información y recursos gratuitos basados en evidencia, culturalmente apropiados y creados con la participación de las comunidades a las que servimos.

Nuestro trabajo abarca todo el abanico, desde apoyar las interacciones individuales que pueden ser fundamentales en la vida de un niño, hasta impulsar el cambio de sistemas. Cumplimos esta misión educativa de tres maneras:

- Educación pública a través de recursos gratuitos en nuestra página web [childmind.org/español](http://childmind.org/español) y mediante campañas de concientización, eventos y redes sociales.
- Desarrollo de habilidades, capacitación y formación profesional para jóvenes, cuidadores, personal escolar y organizaciones comunitarias a través de los Programas para escuelas y comunidades.
- Iniciativas globales que favorecen la innovación y ayudan a los países anfitriones a comprender las necesidades de salud mental de su población.

El Child Mind Institute ofrece recursos gratuitos a millones de familias y formación a cientos de educadores cada año, para que más niños reciban la ayuda que necesitan.



En 2022, el Child Mind Institute empezó a trabajar con YouTube para contar con contenido fidedigno sobre salud mental de los jóvenes en la plataforma. Como resultado, las visualizaciones de los videos aumentaron un 1.500%.

## Educación pública

### childmind.org/español

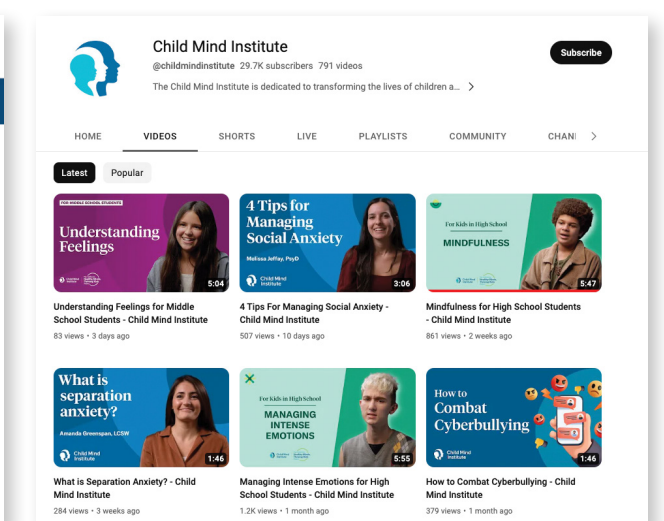
El Centro de recursos para las familias en [childmind.org](http://childmind.org), que ha sido posible gracias al apoyo de Morgan Stanley Foundation, tiene el compromiso de ofrecer recursos gratuitos adaptados a diversas audiencias y disponibles cada vez en más idiomas. Todo el contenido educativo ha pasado por un cuidadoso trabajo de transcripción al español. En 2022, recibimos a más personas que nunca provenientes de diversos lugares del mundo. 13,9 millones de visitantes únicos, incluidos 2,3 millones de usuarios hispanohablantes, accedieron a información y consejos fiables de parte de los profesionales clínicos expertos del Child Mind Institute. Más de 400.000 personas utilizaron nuestra herramienta de chequeo de síntomas para comprender mejor los comportamientos de sus hijos. Los visitantes de [childmind.org](http://childmind.org) aprovechan las nuevas formas accesibles de interactuar con nuestro contenido. Más de 300.000 artículos y guías se descargaron para su uso en 2022. Casi 40.000 personas utilizaron nuestra función "Escucha este artículo" para oír las versiones en audio del contenido en inglés, y más de 9.000 usuarios hispanohablantes hicieron lo mismo con el contenido en español.



### Redes sociales y video

En 2022, los canales sociales del Child Mind Institute crecieron rápidamente, a medida que más familias y jóvenes buscaban contenido confiable y comunidades de apoyo. Nuestra audiencia aumentó a 1,2 millones en total entre todos nuestros canales. Las impresiones aumentaron más de un 50% y el *engagement* más de un 20%.

En 2022, el Child Mind Institute empezó a trabajar con YouTube para contar con contenido fidedigno sobre salud mental de los jóvenes en la plataforma. Como resultado, los suscriptores al canal del Child Mind Institute en YouTube aumentaron un 50% y el total de visualizaciones creció de 200.000 a 2,9 millones entre 2021 y 2022. Esta iniciativa ha dado lugar a más de 30 nuevos videos educativos en inglés y 15 en español.





**Atrévete a compartir**

En mayo de 2022, durante el Mes de la concientización sobre la salud mental, el Child Mind Institute lanzó Atrévete a compartir, una campaña de educación pública que presenta historias personales sobre lo que ganamos cuando hablamos acerca de nuestros problemas de salud mental. Recibimos mensajes

impactantes de parte de un increíble grupo de celebridades y figuras públicas, como el director general de Servicios de Salud de los Estados Unidos, Vivek H. Murthy, la galardonada artista musical P!nk y la estrella de *Games of Thrones*, Maisie Williams. También recibimos mensajes de niños de todo el país que valientemente compartieron sus experiencias con sus desafíos de salud mental. La campaña fue compartida millones de veces en redes sociales y apareció en los programas *Good Morning America* y *CBS Mornings*, así como en las revistas *Women's Health* y *Shape*, entre otros medios de comunicación.



**Informe sobre la salud mental infantil: Trauma y tratamiento**

Publicado en el Día Mundial de la Salud Mental, el 10 de octubre, el Informe sobre la salud mental infantil 2022 exploró los efectos del trauma en los niños y las formas más prometedoras

de tratarlo. Repasamos varios temas, entre ellos las múltiples definiciones de trauma, los síntomas de estrés traumático en niños y adolescentes, y la base de evidencia existente para el tratamiento del trauma.

También realizamos una encuesta nacional sobre las perspectivas de los padres respecto al trauma, los impactos de la pandemia de coronavirus y las estrategias que utilizan las familias para hacer frente a estas presiones e informamos acerca de sus resultados. Más de la mitad de los padres dijeron que ellos, o que tanto ellos como sus hijos, habían tenido una experiencia traumática. Nuestro Informe 2022 apareció en un segmento con Kate Snow en *NBC News Now*.



Desde 2020, Blue Shield of California ha defendido los esfuerzos de educación pública del Child Mind Institute. Su apoyo permitió financiar nuestro Informe sobre la salud mental infantil 2022, que fue cubierto por *NBC News* y otros medios de comunicación nacionales, y se descargó más de 2.000 veces. "Nuestra iniciativa de salud mental juvenil BlueSky está creando conciencia junto con el Child Mind Institute, reduciendo el estigma y mejorando el acceso a apoyos de alta calidad para la salud mental de los jóvenes de California", declaró Antoinette Mayer, vicepresidenta de ciudadanía corporativa de Blue Shield of California.

**Llegar a las familias en sus comunidades**

En un esfuerzo adicional por aumentar el acceso a información fundamental, ofrecemos una serie de folletos que abordan los aspectos básicos de la ansiedad, la depresión y el TDAH en niños a consultorios médicos, escuelas y proveedores de salud mental de todo el país. Con la ayuda de Morgan Stanley Foundation, hemos distribuido más de 10.000 folletos a organizaciones de 28 estados y Puerto Rico. Estos recursos están disponibles de forma gratuita tanto en inglés como en español. "Es muy importante tener estos folletos disponibles", dijo el Dr. Richard Levine, pediatra en Mount Vernon, WA. "No sólo por la información que ofrecen, sino también porque les hacen saber a las familias que está bien que nos pidan ayuda".



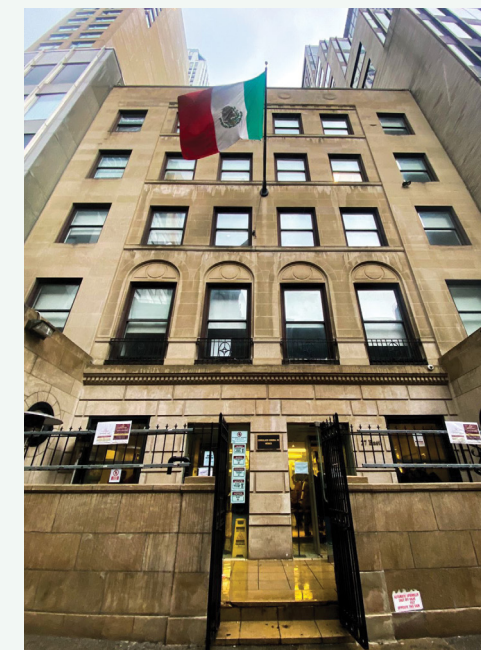
**Ayuda para niños y familias en Ucrania**



En apoyo a los niños afectados por la invasión en Ucrania y la consecuente crisis de refugiados, el Child Mind Institute tradujo recursos para profesionales de la salud mental de Europa del Este al ucraniano y al polaco. Estos recursos han sido compartidos a nivel mundial por el Alto Comisionado de las Naciones Unidas para los Refugiados y por el Departamento de Estado de los Estados Unidos. Entre estos recursos se incluyen:

- Evaluación del trauma infantil y adolescente (CATS, por sus siglas en inglés)
- Guía sobre cómo ayudar a los niños a lidiar con un evento traumático
- La app "Pediatric Screener" para ayudar a los profesionales clínicos a identificar a los niños que necesitan atención especializada.

**DESTACADO: CONSULADO MEXICANO EN LA CIUDAD DE NUEVA YORK**



El Child Mind Institute ha trabajado con el Consulado de México desde hace años para proporcionar información a la comunidad hispana de Nueva York y sus alrededores. En 2022, colaboramos con el Consulado para acercar información sobre salud mental a un grupo desatendido: inmigrantes latinoamericanos que hablan una lengua materna diferente al español. Juntos, traducimos recursos al tlapaneco, náhuatl, mixteco y zapoteco, y los distribuimos mediante correo electrónico y redes sociales, así como en eventos educativos presenciales en hospitales y organizaciones comunitarias. Esto es lo que comentó el Consulado:

*"¡Les queremos agradecer de nueva cuenta por este gran esfuerzo con los materiales que amablemente tradujeron a lenguas originarias! ¡Han sido de gran utilidad para nuestra comunidad!"*



HELPING KIDS  
FEEL SAFE



Tras el trágico tiroteo del 24 de mayo de 2022 en la escuela primaria Robb de Uvalde, Texas, los expertos del Child Mind Institute proporcionaron información y consejos a padres y educadores sobre cómo hablar con los niños acerca de la tragedia y de forma más general sobre la violencia armada. En la foto, el Dr. Harold S. Koplewicz (centro) y Jamie Howard, PhD (derecha) con Hoda Kotb en TODAY.

## Medios y prensa

Los profesionales clínicos del Child Mind Institute tienen el compromiso de aportar una mayor comprensión, así como su experiencia a las conversaciones públicas sobre la salud mental infantil. En 2022, nuestros psicólogos, psiquiatras y trabajadores sociales informaron al público acerca de cuándo preocuparse por la salud mental de sus hijos y cómo acceder a atención médica. También ayudamos a las familias que estaban tratando de apoyar a sus hijos tras tragedias como el tiroteo masivo en Uvalde, Texas.

### Medios destacados

+ 50  
transmisiones

+3,000  
noticias de prensa



+ 1,800  
medios

30,000  
millones de impresiones en redes



TIME Newsweek SHAPE



Durante 2022, **34 profesionales clínicos del Child Mind Institute** aportaron información experta al público en más de **100 entrevistas**.

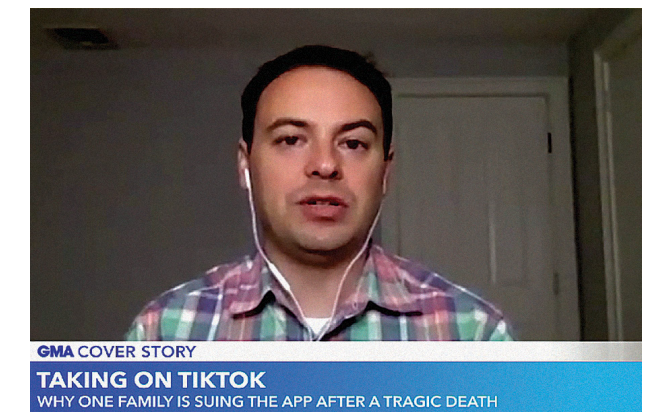


### CBS Mornings

En 2022, el Child Mind Institute colaboró estrechamente con el equipo de *CBS Mornings* para brindar información pertinente y útil a una audiencia amplia a través de nuestros profesionales clínicos. En agosto, se presentó Laura Phillips, PsyD, para compartir consejos sobre cómo preparar a los niños para el regreso a la escuela de una manera mentalmente saludable.

En mayo, *CBS Mornings* presentó cinco segmentos en vivo con Jamie Howard, PhD, en los que se trataron diferentes temas a lo largo de la campaña *Atrévete a compartir*, entre ellos el estigma, cómo pueden ayudar los padres a los niños que atraviesan por una crisis de salud mental, cómo detectar la ansiedad en niños y cómo encontrar atención de salud mental.

### Nuevos retos para los padres



A menudo, los padres le piden ayuda a los profesionales clínicos del Child Mind Institute para lidiar con el nuevo panorama de la crianza de los hijos, en particular en temas como el tiempo de pantallas, las redes sociales y la seguridad en Internet. En julio, Dave Anderson, PhD, compartió sus conocimientos con los espectadores de *GMA*.

# Programas para escuelas y comunidades



Los Programas para escuelas y comunidades del Child Mind Institute derriban barreras al trabajar con los distritos escolares y los socios comunitarios para brindar apoyo en salud mental basado en evidencia a estudiantes y sus familias. Ofrecemos servicios de desarrollo de habilidades de salud mental y servicios clínicos directos a los estudiantes, formación profesional para educadores y profesionales clínicos de las escuelas, así como recursos para apoyar a las comunidades.

### Los valores que nos guían



Luchar contra el estigma



Basarse en la evidencia



Desarrollar colaboraciones sostenibles



Atender a los niños en el nivel en que se encuentren



Practicar la prevención y la intervención

Los Programas para escuelas y comunidades del Child Mind Institute derriban barreras a través de un conjunto de servicios basados en evidencia para prevenir y tratar trastornos de salud mental de los estudiantes en escuelas y comunidades.

Los Programas para escuelas y comunidades del Child Mind Institute han trabajado con **más de 1,9 millones de estudiantes, padres, educadores, y profesionales de la salud mental.**

### Eventos y asociaciones



#### ¡El Child Mind Institute en Big Apple Circus!

Big Apple Circus donó 1.500 boletos para dos funciones en diciembre a las familias de 25 escuelas socias de los Programas para escuelas y comunidades de la ciudad de Nueva York. La directora sénior de servicios clínicos, Caroline Mendel, PsyD, agradeció a Big Apple y participó junto con el alcalde Adams en una ceremonia para dar inicio a las asociaciones benéficas del Circo durante las fiestas.

### Alcance e impacto

Desde 2012, los Programas para escuelas y comunidades del Child Mind Institute han trabajado con más de 1,9 millones de estudiantes, padres, maestros y profesionales de la salud mental en más de 9.000 escuelas de Estados Unidos.

En promedio, los maestros y profesionales de la salud mental de las escuelas que recibieron capacitación en nuestro Plan de estudios de desarrollo de habilidades de salud mental obtuvieron una calificación de 99% en una evaluación de contenido, y el 99% de los participantes afirmaron que se sienten preparados para utilizar nuestro plan de estudios en su escuela.

El Plan de estudios de desarrollo de habilidades de salud mental es uno de nuestros programas estrella. Los estudiantes de middle y high school informan que han habido mejoras estadísticamente significativas en su capacidad para manejar problemas y factores de estrés después de haber cursado el plan de estudios de seis semanas y al mes de seguimiento.

### DESTACADO: UNA NOTA DEL CUARTO GRADO



Nuestros profesionales clínicos establecen vínculos profundos con los maestros y estudiantes con los cuales trabajan en las escuelas. Esta carta es de los estudiantes y maestros de una escuela de Nueva York en la que Erika Rooney, PsyD, impartió nuestro Plan de estudios de desarrollo de habilidades de salud mental.

## Nuevos líderes de los Programas para escuelas y comunidades



### Safiya Addison, MBA, Directora de implementación y divulgación

Addison se enfoca en desarrollar asociaciones duraderas a lo largo de los Estados Unidos. Tiene más de 15 años de experiencia en la ampliación del acceso a recursos de salud mediante la creación de asociaciones con funcionarios electos, grupos comunitarios, escuelas, organizaciones religiosas y líderes empresariales. Anteriormente, trabajó en *Opportunities for a Better Tomorrow*, el departamento de salud de la ciudad de Nueva York y el *NewYork-Presbyterian Hospital*.



### Demerris R. Brooks, EdD, Directora sénior, área de la bahía de San Francisco

Brooks supervisa a los equipos que prestan servicios de prevención y tratamiento clínico a estudiantes de escuelas públicas y escuelas *charter* en California. Se ha enfocado de manera consistente a defender la equidad educativa desde sus funciones de maestra y líder en *San José Unified School District*, *Aspire Public Schools de Oakland*, *San Jose State University*, y *Santa Clara County Office of Education*.



### LaKisha Hoffman, MSW, Directora sénior, área de la bahía de San Francisco

Hoffman se dedica a ampliar el alcance de los programas de servicio directo y formación profesional del Child Mind Institute en todo el estado de California. Tiene 20 años de experiencia en salud mental y educación pública como maestra, subdirectora, directora de salud mental y trabajadora social escolar en *Chicago Public Schools* en Chicago, IL y *Caliber Public Schools* en Richmond, California, entre otras.

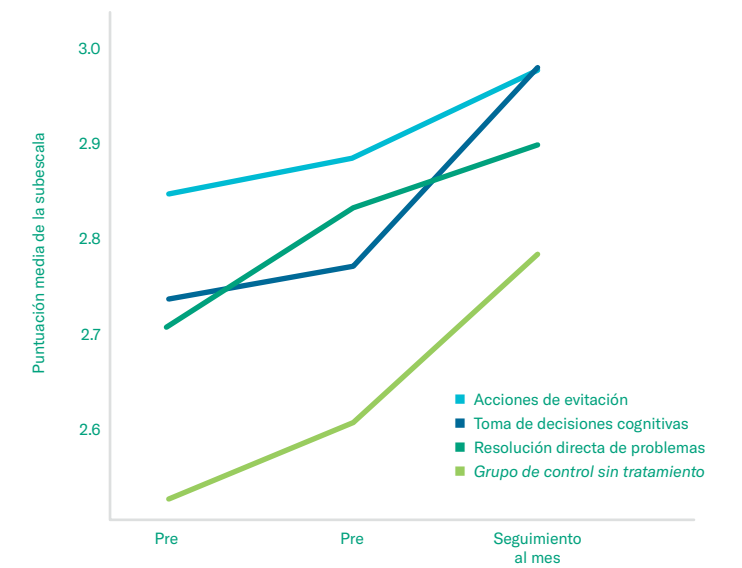
## Asociaciones para la formación profesional de los Programas para escuelas y comunidades



Proporcionamos capacitación, asesoría y espacios para consultas a consejeros escolares y educadores, con el propósito de que puedan aplicar nuestras intervenciones de manera independiente. En promedio, el 99% de los participantes se sienten preparados para poner en práctica en su escuela lo que han aprendido.

## Desarrollar habilidades de afrontamiento duraderas y basadas en evidencia

El plan de estudios de desarrollo de habilidades de salud mental de los Programas para escuelas y comunidades del Child Mind Institute (MHSB, por sus siglas en inglés) se ha implementado en cientos de escuelas. Un riguroso estudio de resultados realizado con 600 estudiantes demostró que el plan de estudios produce un impacto significativo y sostenido en tres tipos de habilidades positivas para la salud mental: toma de decisiones, resolución de problemas y tolerancia ante el malestar.



### DESTACADO: IMPACTO EN ESCUELAS



Caroline Rostant, LCSW

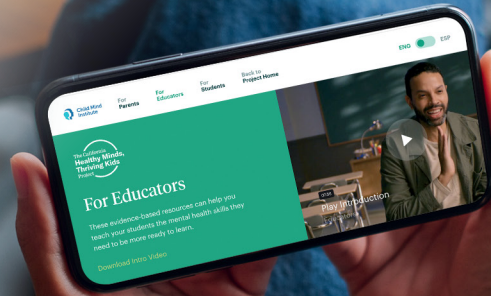
Caroline Rostant, LCSW, es una trabajadora social clínica que ha apoyado la salud mental de los estudiantes por más de 20 años. Actualmente trabaja en PS 114 en el Bronx, Nueva York. Desde 2020 colabora con Katie Peinoivich, LCSW, de los Programas para escuelas y comunidades del Child Mind Institute para brindar capacitación e implementar programas, incluidos el Plan de estudios de desarrollo de habilidades de salud mental y el tratamiento grupal del trauma.

"Llevo 15 años ofreciendo tratamiento para el trauma", dice la Sra. Rostant. "Me reúno con estudiantes en viviendas temporales, de forma individual o en grupo, y

utilizo lo que he aprendido del Child Mind Institute: les enseño a medir la intensidad de sus emociones, sentir las reacciones de su cuerpo y practicar la respiración profunda o la meditación para calmarse".

Rostant supervisa a tres pasantes de trabajo social que también se están formando con profesionales clínicos del Child Mind Institute. Siever O'Connor-Aoki, Lizbeth Loveraz y Braulio Aguirre imparten el Plan de estudios de desarrollo de habilidades de salud mental a estudiantes de los grados 3, 4 y 5. "El tiempo mostrará el impacto de este trabajo", dice la Sra. Loveraz. "En realidad será muy bueno para ellos".

# El proyecto Mentes sanas, niños exitosos de California



En enero de 2022, el Child Mind Institute lanzó el proyecto Mentes sanas, niños exitosos de California, con el financiamiento de una subvención del estado de California por 25 millones de dólares. El proyecto consta de 30 videos dirigidos a enseñar cinco habilidades cruciales para cuidar la salud mental en tres versiones, dependiendo de la edad de desarrollo de los niños. La serie fue creada originalmente en inglés y en español, y explora los siguientes temas: comprender los sentimientos, habilidades de relajación, comprender los pensamientos, manejar emociones intensas y atención plena (Mindfulness).

## Un enfoque sólido

Junto con el gobernador de California, Gavin Newsom, la primera dama de California, Jennifer Siebel Newsom y el Secretario de la Agencia de Salud y Servicios Humanos de California, el Dr. Mark Ghaly, MPH, establecimos un objetivo firme para el proyecto: Garantizar que las habilidades para el cuidado de la salud mental estén disponibles sin costo para todos los estudiantes en el estado de California.

## Basado en evidencia

Los videos de Mentes sanas, niños exitosos y las hojas de actividades correspondientes se basan en el Plan de estudios de desarrollo de habilidades de salud mental creado por nuestro equipo de los Programas para escuelas y comunidades. Este plan de estudios se sustenta en décadas de experiencia clínica y de investigación, y se ha puesto a prueba a

través de la práctica de servicios directos otorgados a más de 60.000 estudiantes, educadores y padres en más de 600 escuelas.

## Crear conciencia e incentivar la participación

A través de un plan de medios de comunicación se alcanzó a más del 80% de los padres y educadores de California con contenido de la serie de videos. Mediante un programa de incentivos directos se promovió la participación de los distritos escolares de California y sus comunidades de educadores. Un centro de contenido en [childmind.org/mentessanas](http://childmind.org/mentessanas) permitió tener todos los recursos disponibles para su transmisión vía streaming o para ser descargados.

*Mentes sanas, niños exitosos llegó a cerca de 1,7 millones de estudiantes en California.*

## El alcance del proyecto

En sólo nueve meses, el proyecto Mentes sanas, niños exitosos de California superó todas sus metas, al conseguir los siguientes resultados:

- +366** mil visitantes de California al centro de contenido
- +72** mil educadores de California registrados
- +8** mil escuelas de California atendidas
- 100%** de los distritos escolares de California representados
- +347** mil videos de proyectos transmitidos vía streaming
- +67** mil videos y hojas de actividades descargados

## Estimación del impacto

Durante el periodo de subvención se alcanzó a más de 1,7 millones de niños de California, y las cifras han seguido aumentando cada día.

## Respuesta de los educadores

Un estudio de investigación independiente validó la pertinencia, calidad y utilización de los materiales del proyecto.

- 86%** de los educadores calificaron nuestros videos de "excelentes" (50%) o "buenos" (36%).
- 84%** estuvo de acuerdo en que los videos reflejaban bien la diversidad de California.
- 76%** de los educadores que vieron la serie dijeron que planeaban usar los recursos en sus aulas. El 19% reportó haberlos usado dentro de las tres semanas siguientes a la exposición.
- 82%** de los educadores que utilizaron los recursos informaron fueron de ayuda para sus estudiantes.

### DESTACADO: MENTES SANAS, NIÑOS EXITOSOS



**Christl Perkins**  
Maestra especialista en recursos  
McAteer High School, San Francisco

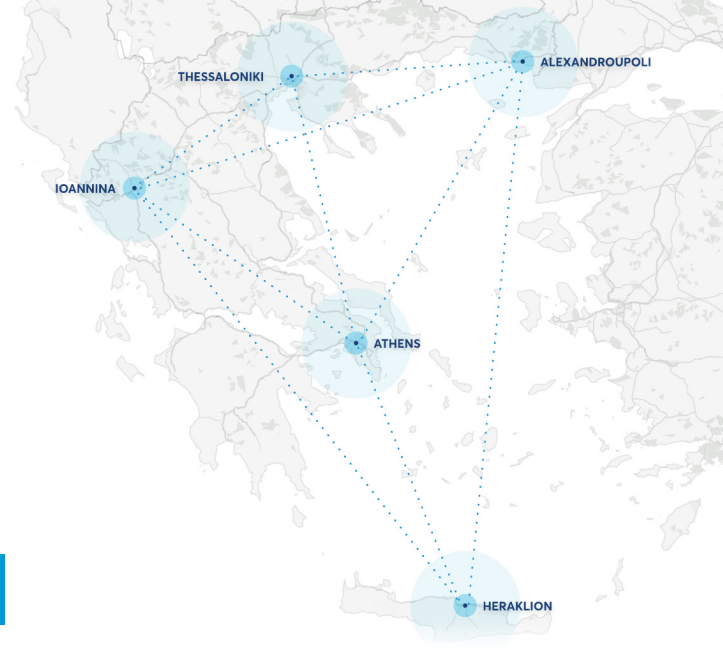
"Les mostré los videos a mi clase de técnicas de estudio y hablamos sobre ellos. Todos apreciamos mucho los recursos enfocados en el componente socioemocional de ser estudiante y aprender. Incluso hicimos respiraciones abdominales y otros ejercicios de atención plena. Hasta la fecha, seguimos haciendo ejercicios de atención plena en clase".



## Child & Adolescent Mental Health Initiative



ΙΣΝ / SNF



**La crisis de salud mental infantil y adolescente es un problema mundial. En Grecia, las barreras para la atención incluyen una distribución desigual de los recursos, una escasez de profesionales de la salud mental en el sector público y una investigación limitada sobre las necesidades de salud mental de los jóvenes y las familias.**

Para hacer frente a estos retos, la iniciativa de salud mental de Stavros Niarchos Foundation se asoció con el Child Mind Institute, el Ministerio de Salud griego y profesionales que trabajan en el sector público de cinco diferentes ciudades de Grecia para poner en marcha la Iniciativa de salud mental para niños y adolescentes (CAMHI, por sus siglas en inglés).

La misión de este programa de cinco años es mejorar la capacidad de atención de los servicios de salud mental para niños y adolescentes, y reforzar la infraestructura para la prevención, evaluación y tratamiento de los problemas de salud mental que enfrentan niños y adolescentes en Grecia.

### Objetivos

- Crear una red nacional que conecte a los proveedores de servicios de salud mental.
- Crear conciencia y combatir el estigma.
- Aumentar el acceso a la atención.
- Capacitar a padres, maestros y profesionales para que puedan apoyar de mejor manera a los jóvenes.
- Desarrollar herramientas digitales para la prestación de atención.

### Valores

- Mantener un enfoque en niños y adolescentes.
- Fomentar la equidad en la atención.
- Integrar la experiencia griega e internacional.
- Basarse en la ciencia.
- Crear conciencia y reducir el estigma.
- Escuchar a los jóvenes.

### El plan de acción de CAMHI

Liderado por el director de CAMHI, el doctor Giovanni Salum, PhD, y la vicepresidenta de iniciativas estratégicas del Child Mind Institute, Sarah Burke, la Iniciativa de salud mental para niños y adolescentes está siguiendo un ambicioso plan de acción.

### Colaboración e innovación

La colaboración entre expertos griegos, internacionales y del Child Mind Institute es el pilar de CAMHI. Juntos, estamos creando recursos únicos y eficaces para el panorama griego. CAMHI sigue un enfoque de ciencia abierta, en el que todos los protocolos de investigación y los datos recopilados se ponen a disposición de toda la comunidad, con el fin de impulsar el estudio científico en el campo de la atención a la salud mental en Grecia.

## ¿Cómo funciona el Child Mind Institute a nivel internacional?

La inversión visionaria de Stavros Niarchos Foundation en CAMHI nos ha permitido emprender nuestro primer programa internacional. En este rol, el Child Mind Institute actúa como catalizador al fomentar la innovación para crear herramientas y recursos sensibles a las necesidades de las comunidades a las que servimos. Seguiremos perfeccionando este modelo con nuevos socios nacionales e internacionales, compartiendo nuestros conocimientos sobre investigaciones científicas y clínicas, y colaborando para impartir capacitación basada en evidencia a familias, educadores y profesionales de la salud.

### Análisis del panorama

Para establecer una base que permitiera desarrollar y aplicar exitosamente CAMHI, primero realizamos una revisión sistemática de más de 5.500 publicaciones. Catalogamos todos los recursos e instalaciones de salud mental de Grecia para facilitar el acceso e identificar las zonas desatendidas del país. Escuchamos ampliamente a la comunidad a través de 14 grupos de discusión y una encuesta nacional entre casi 4.000 cuidadores, niños, profesionales de la salud mental y educadores. Y elaboramos una revisión, única en su tipo, que resume la legislación y la política de Grecia y Europa en materia de atención a la salud mental infantil.

### Sitio web y capacitaciones gratuitas

Inspirados en childmind.org, creamos **camhi.gr**, un sitio web de educación pública gratuito, disponible en inglés y en griego, que incluye 100 recursos basados en evidencia en un lenguaje accesible para familias, cuidadores, educadores y adolescentes. Nuestro sitio web también alberga un programa personalizado de educación en salud mental, diseñado para ayudar a los profesionales en las escuelas a ampliar sus conocimientos en habilidades e intervenciones culturalmente relevantes.

### Centro global para la salud mental infantil y adolescente de la SNF en el Child Mind Institute

En 2022, para aprovechar las innovaciones de CAMHI y ampliar el impacto global, recibimos una inversión histórica de Stavros Niarchos Foundation con el objetivo de crear el Centro global para la salud mental infantil y adolescente de la SNF en el Child Mind Institute. En 2023, el equipo emprenderá las primeras actividades en Brasil y Sudáfrica, y trabajará con socios locales para diseñar programas que mejoren la salud mental de niños y adolescentes. Estos programas incluyen:

- Llevar a cabo evaluaciones de las necesidades de salud mental adaptadas a cada país y región.
- Adaptar los recursos, la formación y los protocolos de tratamiento a cada cultura.
- Utilizar la tecnología para brindar acceso a las comunidades sin servicios de salud mental.
- Aumentar los esfuerzos de traducción y añadir voces de todo el mundo a nuestras campañas contra el estigma.
- Crear programas de becas en países de ingresos bajos y medios.
- Acelerar la colaboración global en áreas poco investigadas de la salud mental infantil.

### DESTACADO: COLABORACIÓN Y ASOCIACIÓN



Dra. Aspasia Serdari, PhD

La Dra. Aspasia Serdari, PhD, profesora asociada de psiquiatría infantil y adolescente en Democritus University of Tracia, en Grecia y socia de CAMHI. "No puede haber salud sin salud mental, especialmente cuando hablamos de grupos de población extremadamente vulnerables como los niños y los adolescentes", afirma. "Tengo el placer y el honor de trabajar con los excepcionales profesionales clínicos e investigadores del Child Mind Institute a través de la iniciativa de Stavros Niarchos Foundation dirigida a crear un marco de colaboración entre colegas de Grecia y a nivel internacional".

# Nuestro enfoque de ciencia abierta acelera los hallazgos

El equipo de Ciencia e Ingeniería del Child Mind Institute se dedica a transformar la vida de los niños con trastornos mentales y del aprendizaje a través del poder de los descubrimientos científicos. Para abordar la creciente crisis en la salud mental infantil, nuestros investigadores trabajan para guiar las intervenciones mediante una comprensión rigurosa del cerebro en desarrollo.

Tenemos un profundo compromiso con la ciencia abierta y el intercambio de datos, así como con la diversificación de la participación en la investigación y la mano de obra neurocientífica. Estos valores nos impulsan a derribar las barreras entre los silos de investigación y dirigir a las comunidades de investigación para que ayuden a todos los niños y sus familias.

Los esfuerzos de nuestro equipo dirigidos a revolucionar la ciencia del cerebro se centraron en cinco áreas principales durante 2022:

- **Ciencia abierta global**
- **Tecnologías aplicadas**
- **Métodos avanzados e impulso de la reproducibilidad**
- **Neurociencia fundamental**
- **Formación de futuros líderes**

Los investigadores e ingenieros del Child Mind Institute están desarrollando tecnologías aplicadas, defendiendo la ciencia abierta y transformando el campo de la neuroimagen.

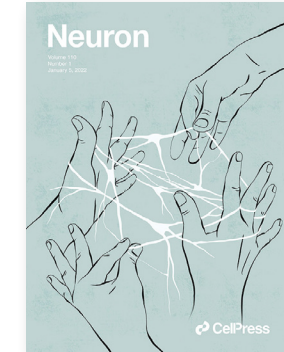


## Ciencia abierta global

### Impacto: Una revolución de la ciencia abierta

El Child Mind Institute es una figura líder en la ciencia abierta: el movimiento que busca hacer accesibles los datos, las herramientas y los conocimientos científicos para todos los investigadores. Muchos centros médicos académicos e institutos de investigación restringen el acceso a su información, pero nosotros compartimos abiertamente cantidades masivas de datos que acelerarán el ritmo de los hallazgos. Este enfoque de ciencia abierta es requerido con mayor énfasis por los *National Institutes of Health* (NIH) y favorecerá la reproducibilidad y el avance de los descubrimientos en este campo. En 2022, un artículo de la revista *Nature* titulado "*Brain charts for the human lifespan*" demostró el impacto de nuestro liderazgo y compromiso con la ciencia abierta. Basándose en más de 100.000 escáneres cerebrales puestos a disposición a través de iniciativas de intercambio de datos del Child Mind Institute y otros, los investigadores ofrecen una visión para crear "gráficos de crecimiento" para el cerebro, similares a los que utilizan los pediatras para supervisar el desarrollo físico de los jóvenes. También demostraron cómo se podrían utilizar para detectar diferencias cerebrales entre jóvenes con diversos trastornos mentales.

### Imágenes cerebrales de nuestros parientes más cercanos



Una parte fundamental de la comprensión acerca de cómo se desarrolla el cerebro humano reside en entender cuál es la relación entre su estructura y su función y las de nuestros parientes más cercanos: los primates no humanos (NHP, por sus siglas en inglés). El Dr. Michael P. Milham, PhD,

vicepresidente de investigación del Child Mind Institute, codirigió un grupo internacional de colaboradores con el fin de formar una nueva red de intercambio de datos denominada PRIMatE Data Resource Exchange (PRIME-DRE) con el fin de impulsar la colaboración y los descubrimientos en este campo. En una destacada publicación durante 2022 en *Neuron*, una de las revistas más importantes de neurociencia, el Dr. Milham y sus colegas propusieron un sólido plan estratégico para obtener imágenes de los NHP como ejemplo de una ciencia colaborativa.

## Tecnología aplicada

### Recopilación de datos móviles, evaluación e intervención

El Child Mind Institute, en colaboración con Nathan Kline Institute y otros colaboradores de todo el mundo, ha estado desarrollando nuevas herramientas para la recopilación de datos móviles, así como para la evaluación e intervención. Una de estas herramientas es MindLogger, una plataforma para crear aplicaciones de salud conductual desarrollada por el doctor Arno Klein, director del laboratorio MATTER del Child Mind Institute. MindLogger se puso a prueba durante el encuentro de verano de 2022 del Consejo de investigación científica. Durante el encuentro, los miembros participaron en talleres prácticos para desarrollar sus propios "applets" con

el fin de impulsar la evaluación digital y las intervenciones para la salud mental y los trastornos del aprendizaje. Este trabajo pionero en el desarrollo de herramientas basadas en evidencia para avanzar en la salud mental digital es la base del programa Next Generation Digital Therapeutics for Child and Youth Behavioral Health financiado por el estado de California.

DESTACADO: APOYO DE DONANTES

## Oak Foundation

Oak Foundation destina sus recursos a abordar temas de interés mundial, tanto social como del medio ambiente, en particular los que tienen un mayor impacto en la vida de las personas en situación de desventaja. A través de subvenciones, la fundación apoya a otros para hacer del mundo un lugar más seguro, justo y sostenible para vivir. Desde 2020 Oak Foundation ayuda al Child Mind Institute a brindar atención y recursos. En 2022, la fundación concedió una subvención plurianual de 2,4 millones de dólares para apoyar nuestros esfuerzos científicos y de educación pública en la intersección de la salud mental y las diferencias de aprendizaje. Esta labor, que continuará durante tres años, aprovechará la investigación innovadora, la experiencia clínica y los activos de narración del Child Mind Institute. Hará avanzar la evaluación y el tratamiento de niños con diferencias de aprendizaje y creará recursos educativos más accesibles.

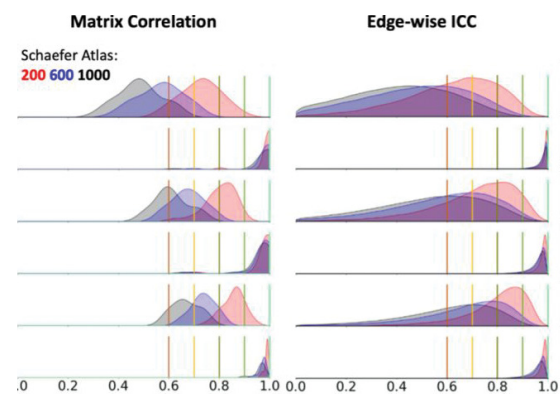
## Métodos avanzados

### Desarrollar herramientas para hacer que la neurociencia sea reproducible

Los investigadores del Child Mind Institute están a la vanguardia en el movimiento a favor de la fiabilidad y la reproducibilidad en neurociencia. Uno de los mayores desafíos técnicos en psiquiatría y neurociencia de imágenes es la falta de reproducibilidad de los datos procedentes de diferentes centros de investigación o máquinas de imágenes. En un artículo en 2022 destacamos el "impacto sustancial que pueden tener las variaciones en los pasos más básicos del procesamiento" y apela a que el campo de la imagen adopte normas para aumentar la reproducibilidad, de manera que esta tecnología pueda contribuir mejor a nuestra comprensión de la estructura y la función cerebrales.

### Un "explorador de fiabilidad" para investigadores de todo el mundo

"La fiabilidad de la medición es un requisito previo bien establecido para la investigación de las diferencias individuales", afirma la doctora Ting Xu, PhD investigadora del Child Mind Institute. "Sin embargo... muchos estudios de psicología y neurociencia han seguido adelante sin considerar cuidadosamente la variación que se da dentro del propio individuo". Para ayudar a los investigadores, la Dra. Xu desarrolló una aplicación web para calcular la fiabilidad y mapear las variaciones individuales de los datos de las neuroimágenes y el comportamiento. El consiguiente "Explorador de fiabilidad" (ReX) de la Dra. Xu será destacado en la prestigiosa revista Nature Methods en el verano de 2023.



### NMIND

El investigador científico del Child Mind Institute Gregory Kiar, PhD, es miembro del equipo de liderazgo ejecutivo en NMIND, una organización comunitaria colaborativa

dedicada a responder a la creciente frustración por la falta de reproducibilidad y redundancia desenfrenada en las investigaciones sobre neuroimagen. NMIND ha reunido a investigadores de todo el mundo para crear una comunidad capaz de elaborar nuevas normas en materia de desarrollo de programas, nomenclatura y pruebas. Una nueva publicación del Dr. Kiar saldrá a finales de este año en Nature Human Behavior. En última instancia, el trabajo de NMIND armonizará los avances en neurociencia y acelerará el progreso de la investigación en múltiples sectores hacia descubrimientos en los que la neuroimagen pueda generar beneficios en el mundo real.

## Neurociencia fundamental

### Centro clínico para el autismo

El Centro clínico para el autismo del Child Mind Institute es un centro integrado de investigación y atención clínica que usa imágenes cerebrales y otros enfoques para entender la neurobiología de los trastornos del espectro autista. Al detectar las diferencias en la conectividad cerebral relacionadas con el autismo que surgen en la infancia temprana, los investigadores del Child Mind Institute están trabajando en identificar marcadores biológicos objetivos, que algún día podrán servir para mejorar los esfuerzos de intervención temprana y la elección de tratamientos basados en una comprensión más

profunda de la complejidad de la condición de un niño. La Dra. Adriana Di Martino, directora fundadora del Centro clínico para el autismo y líder reconocida internacionalmente en la investigación del autismo de ciencia abierta, encabeza un grupo de científicos y profesionales clínicos que brindan atención de primer nivel y evalúan a los jóvenes que participan en nuestros estudios de investigación, mejorando así las perspectivas de los niños con TEA. La Dra. Di Martino también es presidenta de la *Child Psychopathology and Developmental Disabilities Study Section (CPDD)* de los *National Institutes of Health (NIH)*, donde se encarga de revisar las subvenciones que son fundamentales para el progreso de la investigación en salud mental infantil.

## Entender el abuso en línea

En 2022, Google User Safety aportó 450.000 dólares para apoyar un estudio del Child Mind Institute enfocado en cómo los menores de edad experimentan el abuso en línea y qué obstáculos enfrentan para denunciarlo. El estudio incluye una encuesta en línea con 1.000 participantes previos de

la Healthy Brain Network del Child Mind Institute de entre 9 y 15 años. Otros 100 niños participaron a través de entrevistas cualitativas a profundidad. El estudio promete brindar información práctica que permita diseñar el futuro de las protecciones en línea para los jóvenes.

### DESTACADO: SALUD MENTAL Y SALUD PÚBLICA

El Child Mind Institute está realizando encuestas en poblaciones marginadas de Estados Unidos y de otras partes del mundo para entender mejor el impacto que tienen en la salud mental situaciones como la pandemia de coronavirus y el uso "excesivo" de Internet. Este trabajo puede hacer que la aplicación de los conocimientos científicos tenga un efecto positivo en la población e impulse la concientización, la educación y las políticas para cambiar el futuro.

- **El autismo y la pandemia:** Los investigadores del Child Mind Institute, junto con colaboradores a nivel internacional, pusieron en marcha el estudio CRISIS-AFAR, por sus siglas en inglés (*Coronavirus Health and Impact Survey Initiative, CRISIS, Adapted for Autism and Related neurodevelopmental conditions, AFAR*). Este estudio de observación, basado en los informes de los padres de 1.275 jóvenes con autismo, constituye una mirada general al impacto de la pandemia en esta población. Los resultados mostraron que, en general, solamente los problemas de sueño empeoraron significativamente entre los tiempos previos a la pandemia y la temporada de la pandemia propiamente. Sin embargo, subgrupos específicos se vieron afectados de forma diferente, lo que demuestra la necesidad de evaluar individualmente las necesidades de estos sectores de la población.
- **Prácticas para reducir el riesgo de COVID:** Cada vez hay más evidencia de que los trastornos de salud mental pueden aumentar el riesgo de infección por COVID-19, pero ¿cómo? Los investigadores del Child Mind Institute se propusieron examinar la relación entre las prácticas para reducir el riesgo de COVID-19 y los trastornos de salud mental específicos entre jóvenes del área metropolitana de la ciudad de Nueva York. Descubrieron que algunos trastornos de salud mental están vinculados efectivamente a una mejor reducción del riesgo de COVID, mientras que otros están vinculados a una menor seguridad frente a COVID.
- **Internet y vinculación familiar:** Con financiamiento de Morgan Stanley, los investigadores del Child Mind Institute llevaron a cabo una encuesta representativa entre 1.000 padres de Estados Unidos para entender cómo su propio uso de Internet y el de sus hijos influye en la dinámica familiar, y viceversa. Entre los hallazgos destaca que el uso problemático de Internet entre los padres está significativamente asociado con el consumo de sus hijos, y que las prácticas de crianza negativas, como la disciplina inconsistente y los altos niveles de conflicto o desconfianza entre los copadres, se asocian con puntajes más altos en las pruebas de adicción a Internet (IAT, por sus siglas en inglés) tanto en padres como en hijos.

### Simposio científico *On the Shoulders of Giants*

*On the Shoulders of Giants* es la celebración anual del Child Mind Institute de los logros científicos alcanzados en psiquiatría, psicología y neurociencia del desarrollo de niños y adolescentes. El 12º simposio anual se llevó a cabo el 20 de octubre de 2022 y rindió homenaje al trabajo pionero de Margaret McCarthy, PhD, sobre los orígenes del desarrollo de las diferencias sexuales en el cerebro. La Dra. McCarthy ha sido distinguida con la condecoración James and Carolyn Frenkil Dean's Professor. Además, es presidenta del *Department of Pharmacology* y directora del *Program in*

*Neuroscience (PIN)* en la University of Maryland School of Medicine. En 2022 obtuvo el premio Sarah Gund del Child Mind Institute a la investigación y asesoría en salud mental infantil. La Dra. McCarthy presentó su trabajo junto a dos discípulas, las doctoras Jaclyn Schwarz y Brittany Osborne. Después de las conferencias, Kathleen Merikangas, PhD, copresidenta del Consejo de investigación científica del Child Mind Institute, dirigió una mesa redonda sobre las diferencias sexuales en los trastornos de salud mental de niños y jóvenes. El evento virtual congregó a 2.400 participantes.



Participantes en *On the Shoulders of Giants 2022*, de izquierda a derecha: Margaret McCarthy, PhD, University of Maryland School of Medicine y científica distinguida con el premio Sarah Gund 2022 del Child Mind Institute; Brittany Osborne, PhD, Children's Hospital of Philadelphia; Jaclyn Schwarz, PhD, University of Delaware; Kathleen Merikangas, PhD (moderadora), National Institute of Mental Health y copresidenta del Consejo de investigación científica del Child Mind Institute.

### Formar a los líderes del mañana

#### Premios *Rising Scientist*

La crisis en la salud mental infantil se manifiesta de muchas formas. Estigma. Barreras para la atención. Un progreso lento en la ciencia que se necesita para desarrollar nuevos tratamientos. Invertir en los líderes científicos del mañana acelerará los hallazgos y transformará la vida de los niños. Los premios *Rising Scientist*, presentados en colaboración con Hunter College, se otorgan anualmente a estudiantes

sobresalientes de high school que muestran ser promesas excepcionales en áreas de investigación relacionadas con la salud mental. Alentamos las candidaturas de estudiantes de high school provenientes de grupos que han enfrentado barreras históricas. Tenemos el compromiso de impulsar el avance de la ciencia que represente a todos, a través de reconocer y apoyar los logros de quienes proceden de entornos diversos.



Hannah Cho, North Hollywood High School, Los Ángeles, CA



Noemie Durand, BASIS DC, Washington, DC



Ty Gelman, John F. Kennedy High School, Bellmore, NY



Lina Iyer, Novi High School, Novi, MI



Amith Vasantha, BASIS Independent Silicon Valley, San José, CA



Cynthia Martin, PsyD, brinda tratamiento basado en evidencia a una paciente que participa en el estudio longitudinal del Centro clínico para el autismo sobre los cambios en el cerebro y el comportamiento de los niños con trastorno del espectro autista (TEA) a lo largo de los cinco primeros años de vida.

### Premiado: Marco Pagani, PhD



Marco Pagani, PhD, becario de investigación global Marie Curie en el Centro para el autismo del Child Mind Institute y miembro de Gozzi Lab del Italian Institute of Technology, fue galardonado con el Premio Trentino 2022 por su trabajo sobre la subtipificación del autismo utilizando un enfoque

multidisciplinario para la resonancia magnética funcional. La provincia italiana de Trentino concede este premio a investigadores menores de 40 años que han llevado a cabo investigaciones de excelencia y alto impacto. Se presentaron cerca de 100 proyectos y la investigación del Dr. Pagani obtuvo la medalla de oro en ciencias de la vida.

### DESTACADO: PARTICIPAR EN EL ESTUDIO FUE UN SALVAVIDAS PARA JENNY Y NORA

Jenny Mayer adoptó a su hija, Nora, de un hogar de acogida de la ciudad de Nueva York cuando tenía 18 meses.



Nora y Jenny

Al cumplir cuatro años, Nora recibió un diagnóstico de TDAH. A los ocho años se negaba a ir a la escuela y había abandonado o le habían pedido que abandonara todos los programas extraescolares que había probado, debido a sus problemas de comportamiento. Jenny encontró la *Healthy Brain Network* del Child Mind Institute, que ofrece evaluaciones de salud mental gratuitas a miles de niños que contribuyen a fortalecer un conjunto de datos de ciencia abierta para avanzar en el descubrimiento de biomarcadores. "Me hubiera tardado un par de años y [habría tenido que acudir a] una docena de profesionales para descubrir las mismas cosas que obtuve en un informe de la *Healthy Brain Network*", dice Jenny. "El informe te ayuda a entender a tu hijo y ayuda a la escuela a poder enseñarle mejor". Actualmente, Nora está en séptimo grado y le va bien. "No estoy segura de dónde estaríamos hoy si no hubiéramos hecho el estudio", dice Jenny. "Fue muy, muy importante para nuestra familia".



# Nuestros patrocinadores sostienen la misión

Nuestro trabajo es posible gracias a una comunidad de individuos, fundaciones, corporaciones y entidades gubernamentales que comparten nuestro compromiso de impulsar equitativamente el futuro que merecen nuestros hijos. Extendemos nuestro profundo y sincero agradecimiento a todos nuestros patrocinadores.

<b>Campeón</b> <b>\$1,000,000+</b>	<b>Líder</b> <b>\$250,000 – \$999,999</b>	<b>Benefactor</b> <b>\$100,000 – \$249,999</b>		
Bloomberg Philanthropies	Bloomingtondale's	Blue Shield of California	Robin Hood Foundation	Joel Gottsegen
Phyllis Green y Randolph Cōwen	The Peter and Devon Briger Foundation II	Choose Mental Health	Samantha y Andy Saperstein	Elizabeth y Thomas Laffont
Carrie y Greg Penner	Cisco Systems, Inc.	Suzanne y Matt Donohoe	Brent Saunders	Christina MacRae y Thomas Macirowski
The Roberts Foundation	Coleman Family Ventures	Abby y Egon Durban	Sidney Garber	Lisa y Guy Metcalfe
Charles y Helen Schwab Foundation	Andreas C. Dracopoulos	Gray Foundation	Danna y Alex Slusky	Hadley Mullin y Dan Kalafatas
MacKenzie Scott	Elizabeth y Michael Fascitelli	Alicia y Philip Hammarskjold	SoFi	Newmark
Estado de California	Jessica y Alejandro Foung	Jen y Jon Harris	A. Alfred Taubman Foundation	Michael A. Peterson Foundation
Anónimo (1)	Google	John Hyman	Elaine Thomas y Joseph Healey	Polk Bros. Foundation
	Sarah y Geoffrey Gund	Kenrose Kitchen Table Foundation	Warburg Pincus	Michael and Paula Rantz Foundation
	Preethi Krishna y Ram Sundaram	Scott Maslin	Fiona Angelini Welch y Jamie Welch	Drs. Gail y Leonard Saltz
	Julie y Edward J. Minskoff	Stacey y Eric Mindich		Jil y Jordan Schaps
	Morgan Stanley Foundation	Jamie y Christina Minnis / Goldman Sachs Gives	<b>Protector</b> <b>\$50,000 – \$99,999</b>	Mindy Schneider y Michael Lesser, MD
	National Institute of Mental Health	Morgan Stanley	Arthur G. Altschul, Jr.	Suna Family Foundation
	Consejo Municipal de Nueva York	National Institute of Child Health and Human Development	Lisa Domenico Brooke	Alan y Stuart Suna
	Stavros Niarchos Foundation (SNF)	Brooke Garber Neidich y Daniel Neidich	Lorie y David Broser	Teitler and Teitler LLP
		Kristin y Anthony Noto	H. L. Brown, Jr. Family Foundation	Michael y John Teitler
		PINK	Stacy Denman	Charlotte y Alan Waxman
			Fishman Family Foundation	Angelique y Andrew Wilson

**Patrocinador**  
**\$25,000 – \$49,999**

Cori y Tony Bates	The Penner Family Foundation
Megan Jones Bell y Oliver Bell	The Ronald O. Perelman Family Donor Advised Fund
Bunny Buddies	Debra G. Perelman y Gideon M. Gil
The Center for Discovery, Inc.	Pershing Square Capital Management L.P.
Betsy Ellis Chung y Peter Chung	Petrocheilos Foundation
Alfred C. Clark	The Price Family Foundation
Cohen Clair Lans Greifer Thorpe & Rottenstreich LLP	Pritzker Foundation
Corner Foundation Inc.	Kim y Ralph Rosenberg
Megan y Mark Dowley	Maheshwar Saireddy / Goldman Sachs Gives
Katherine Farley y Jerry Speyer	Satter Foundation
Colleen Foster y Chris Canavan / Goldman Sachs Gives	Harvey Schwartz
Elizabeth y David Granville-Smith	Christine y Stephen A. Schwarzman
Susannah Gray y John Lyons	Sciame Construction
J. Ira and Nicki Harris Foundation	Paul & Jenna Segal Family Foundation
Ericka y William Horan	The Ted & Meredith Segal Foundation
Iger Bay Foundation	Sequoia Healthcare District
Eve y Ross Jaffe	The Marilyn and James Simons Charitable Fund
Ellen y Howard Katz	Alyssa y EJ Solimine
KKR	The Speyer Family Foundation, Inc.
Karen Lerner Family Foundation	The Barry and Mimi Sternlicht Foundation
The Howard & Irene Levine Family Foundation	Three Sisters Foundation
Tammy y Jay Levine	Wachtell, Lipton, Rosen & Katz
Christine y Richard Mack	Sara y Scott Weiner
The Nicholas Martin Jr. Family Foundation	Anónimo (4)
Mead Five Star	<b>Promotor</b> <b>\$10,000 – \$24,999</b>
Pam y Bill Michaelcheck	Elaine y Hirschel Abelson
Matthew Miller and National Land Tenure Co., LLC	Akin Gump Strauss Hauer & Feld L.L.P.
Kate y Bob Niehaus	Keith and Peggy Anderson Family Foundation

Armstrong Angel Foundation	Charitybuzz	Gibson, Dunn & Crutcher LLP
Sarika y Vivek Bantwal / Goldman Sachs Gives	Monique y Richard Chera	G.O.A.T. Fuel
Megan y Harris Barton	The Norman D. and Judith H. Cohen Foundation	Theresia Gouw
Stacy Bash-Polley / Goldman Sachs Gives	Mark Condon y Jean Hynes	Sarah Gray y Gavin Simms
The Frances & Benjamin Benenson Foundation	Dee y Kevin Conway	Greenberg Traurig, LLP
Russell Berrie Foundation	Sharon y Jon Corzine	Colin Groshong
Lisa Bilotti Foundation	Tammy y William Crown	Elizabeth y Brian Grossman
Eryn Ament Bingle and Michael Bingle Gift Fund	DeMatteo Research LLC	Desiree Gruber y Kyle MacLachlan
Vicki y Richard Birdoff	Disney	H Partners Management
Meredith Bluhm-Wolf	Lynn y Wesley Edens	Elizabeth Hammack / Goldman Sachs Gives
Eric S. Blumencranz and NFP	Stephanie Ercegovic y Brian Foster	The Harmon Foundation
Roxanne y Scott Bok	Suzanne Felson / The Etrog Fund #1	Becky y Kenneth Hirsch / Goldman Sachs Gives
Michelle Boyers / Give Forward Foundation	Find Your Grind Foundation	Tracey y Craig Huff
Ike and Candy Brown Family Foundation	David Friedland / Goldman Sachs Gives	J.P. Morgan Chase & Co.
Calm	Jennifer y Abe Friedman	Rajiv Kamilla / Goldman Sachs Gives
Marie y Michael Capellas	Ben Frost / Goldman Sachs Gives	Puja y Samir Kaul
Katrien Carbonez / Goldman Sachs Gives	Gagosian Gallery, Inc.	Anne Keating
Russell L. Carson		

DONANTE DESTACADO

## MacKenzie Scott

En marzo de 2022, el Child Mind Institute recibió la donación individual más grande de nuestra historia: una donación sin restricciones por 20 millones de dólares de la filántropa, madre, escritora y defensora MacKenzie Scott. Scott anunció la donación como parte de una ronda de donaciones destinada a promover la equidad al apoyar las necesidades de las personas subrepresentadas de diversos grupos. Esta donación llega en un momento crucial del diálogo nacional y mundial en torno a la salud mental de niños y adolescentes y habla de la necesidad urgente de una atención basada en evidencia, recursos para la educación pública y una exploración científica continua. Estos fondos se han destinado a un fondo de reserva para apoyar las necesidades básicas de infraestructura del Child Mind Institute que permitan prestar más servicios a más familias a perpetuidad. La donación de Scott es un enorme voto de confianza y un testimonio de la importancia de los esfuerzos del Child Mind Institute.

DONANTE DESTACADO

## Carrie y Greg Penner

En 2022, el Child Mind Institute recibió una donación transformadora de Carrie y Greg Penner que apoyará nuestro trabajo en la salud mental y aprendizaje de niños y adolescentes. Carrie Walton Penner es una defensora de la educación desde kínder al grado (K-12) enfocada en mejorar el acceso de todos los niños a escuelas de alta calidad, en especial los que provienen de comunidades de bajos ingresos. Greg Penner es presidente de la junta directiva de Walmart. Juntos, Carrie y Greg dirigen la Penner Family Foundation, que brinda un apoyo amplio a organizaciones educativas en Estados Unidos.

- |  |                                       |   |
|--|---------------------------------------|---|
| Jennifer y Jeffrey Kelter                      | Nancy y Howard Marks                  | Holly Peterson Foundation                                     |
| Michael E. Koester / Goldman Sachs Gives       | Wendy y Tim McAdam                    | Yesim and Dusty Philip / Goldman Sachs Gives                  |
| Meena Lakdawala-Flynn / Goldman Sachs Gives    | Matthew McClure / Goldman Sachs Gives | PLUS1 x Lane 8  |
| Judy y Leonard Lauder                          | Linda y Ben McGrath                   | Abigail Pogrebin and David Shapiro                            |
| The Lee/Sohn Family Fund / Goldman Sachs Gives | Andrea y Robert McTamany              | Jack Pollina / Virtu Financial                                |
| Jacob Leschly                                  | The Mere Foundation, Inc.             | Poses Family Foundation                                       |
| Jan Leschly                                    | Meta                                  | Akila Raman-Vaseghi and Alireza Vaseghi / Goldman Sachs Gives |
| Dana y Robert Lewin                            | Q. Montazeri / Goldman Sachs Gives    | Rasika and Girish Reddy                                       |
| Ke (Rick) Li / Goldman Sachs Gives             | Michele y Noel Moore                  | Redesign Health   |
| Jennifer y Marc Lipschultz                     | Sharmin y Bijan Mossavar-Rahmani      | Eileen and Brian Riano  |
| Lone Pine Foundation                           | Philip Moyles                         | Osmin Eduardo Rivera Saad                                     |
| Leon Lowenstein Foundation                     | Kate Murphy y Brett Bush              | Lulu and Eric Roberts   |
| Agatha & Steve Luczo Family Foundation         | Gary Nader                            | Marc Roberts  |
| Margaret Lynch                                 | Missy y Karr Narula                   | Daryl and Steven Roth   |
| Peter J. Lyon / Goldman Sachs Gives            | National Basketball Association       | Susie Scher and Allison Grover                                |
| Karen y David Mandelbaum                       | Elin y Michael Nierenberg             | Doug and Deborah Schillinger                                  |
| Cia y Bob Marakovits                           | Christopher Noxon Charitable Fund     | The Schlanger Family Foundation                               |
| Alexandria y Kevin Marchetti                   | Jane y Daniel Och                     | Ellen and Teddy Schwarzman                                    |
|  | Tamara Odinec                         | Dr. Robert Seder and Ms. Deborah Harmon                       |
|  | Zibby and Kyle Owens                  |   |

- |   |   |
|---|---|
| Leslie Siben                                  | Autumn Smile Broadway, LLC / Dear Evan Hansen         |
| Linda Sirow y Harold S. Koplewicz, MD         | Avance Health   |
| Lulu and Ed Siskind / Goldman Sachs Gives     | Kamel Bahary  |
| Melanie y Adam Smith                          | Suzanne y Kenneth Bakst                               |
| The SPMG Rothenberg Foundation                | The Hilaria and Alec Baldwin Foundation               |
| Katy y Steve Spurlock                         | Richard Barrera y Purnima Puri                        |
| Ann and Dave Stevens                          | Paul and Pamela Beach Charitable Fund                 |
| Sullivan & Cromwell LLP                       | Michael Bebon & Team Bebon at Commonwealth Land Title |
| Karin y Steven Swain                          | Alan Bell y David Ziff                                |
| Taube Family Foundation                       | Claudia Benshimol y Roberto Severin                   |
| Tikvah Foundation                             | John Beres  |
| Toyota World of Clinton                       | Ashlie Beringer y Jennifer Campbell                   |
| Jennifer y Ted Ulyot                          | Alice Berman  |
| Verizon                                       | Dorothy Berwin  |
| Amanda y John Waldron / Goldman Sachs Gives   | Tamra Biggs   |
| Carol Ann y Warren Weiss                      | Jill y Darius Bikoff                                  |
| Nina y Gary Wexler                            | Scott Bird  |
| Janine y Jeffrey Yass                         | Andrew Blackwell                                      |
| Zenni   | Taryn y Samuel Blank                                  |
| Dana Zucker and Brahm Cramer                  | Jacqueline y Daniel Bleicher                          |
| Anónimo (6)                                   | Blueberry   |
| <b>Amigo \$1,000 – \$9,999</b>                | Kathryn Bojack  |
| Michelle Adato y Steve Horowitz               | Heather Borstein                                      |
| Reena y Raj Agrawal                           | Cesar Luis Braga de Carvalho                          |
| The Romita Shetty and Nasser Ahmad Foundation | Joanne Braid  |
| Alice + Olivia                                | Heather y Elliot Braun                                |
| All Stars Helping Kids/ Karen and Ronnie Lott | Laura Telaku Bray                                     |
| Randi y Joseph Allerhand                      | Bright Funds Foundation                               |
| Gregory Anderson                              | The Broeksmit Family Foundation                       |
| Virginia Q. Anthony                           | Stacey Bronfman / The Treetops Foundation             |
| Ashner Family Evergreen Foundation            | Jerome Bubrick, PhD                                   |
| Atlantic Aviation                             | Rabbi Angela Warnick Buchdahl and Jacob               |

- |  |  |
|--|--|
| Buchdahl                                 | Elizabeth Cooper   |
| Jacolyn y John Bucksbaum                 | Mimi Corcoran  |
| Jane y Rob Burgess                       | Joan y Richard Corey   |
| Kathleen Burke y Bruno Mastropasqua      | Coxsackie Elementary School Students of Coxsackie-Athens Central School District |
| Niharika y Beat Cabiallavetta            | Cretors Family Foundation  |
| Ashley Caldwell                          | Crisses Family Charitable Trust  |
| California Partners Project              | Erica y Alexander Crisses  |
| Calm & Cure Candle Co.                   | Dr. Matthew Cruger y Daniela Montalto  |
| Barbara Cappucci                         | Eliza Cuthbertson, Molly Rudisill, y Mae Sellner                                 |
| Loret Carbone                            | Metka y Jack Daly  |
| Cardenas Markets Foundation              | Anne Marie y Kevin Darling / Goldman Sachs Gives                                 |
| Gabrielle y Harold Carlson               | The Ronald & Joan David Foundation, Inc.   |
| Alexandra Prodaniuk Carpenter            | Bentley de Beyer / Goldman Sachs Gives   |
| Linda y Arthur Carter                    | Deanfox Foundation, Inc.   |
| Belle y Wences Casares                   | Jeff deGraaf   |
| CCS Fundraising                          | Mylan Denerstein   |
| Rebecca Cenni-Leventhal                  | Dr. Vivian Diller y Dr. John W. Jacobs   |
| Jeffrey Chapman                          | James Dinan y Elizabeth Miller   |
| Paul y Maria Chappelle                   | Jane Dunlevie  |
| Courtney Charney                         | Devon y Bijan Eghdami  |
| Brandi Chastain                          | Jessica Eisler   |
| Mei y Herald Chen                        | Itohowo Ekpoudom   |
| Ann y George Clairmont                   | Carson y Helmut Eltoukhy   |
| Pam y Chris Cloud                        | Jenna y Daniel Elustondo   |
| Suzanne y Bob Cochran                    | Samantha Ettus y Mitch Jacobs  |
| Ellen y Peter Cohen                      | Deborah y John Evangelakos   |
| Jay y Jane Cohen                         | Eye to Eye   |
| Stephanie E. Cohen / Goldman Sachs Gives | Marcy y Arthur Falcone   |
| Helene Comfort                           | Jamie Fanelli  |
| Compass (San Francisco Peninsula)        |  |
| Cone Denim                               |  |
| Roberta y Michael L. Cook                |  |



## Cena de premiación del Child Advocacy Award 2021

El evento de recaudación del Child Mind Institute de 2022 que tuvo lugar en noviembre rindió homenaje a Zibby Owens, autora, presentadora de pódcast, editora, directora ejecutiva y madre de cuatro hijos. Se recaudó la increíble cifra de 7,2 millones de dólares. A través de su liderazgo en la junta directiva del Child Mind Institute, Zibby ha desempeñado un papel decisivo en el avance de nuestra misión de transformar la vida de los niños que luchan contra trastornos de salud mental y de aprendizaje. El evento fue un homenaje a los jóvenes y las familias a las cuales servimos, así como a la dedicación del personal y los socios comunitarios que hacen el trabajo. Nuestra intrépida oradora, Ava Auty, compartió su experiencia con una intervención sobre las habilidades sociales para el autismo. Un impactante video dio vida a los tres pilares de nuestro trabajo: Atención, Educación y Ciencia. Agradecemos a Zibby Owens, nuestra destacada galardonada con el Child Advocacy Award, así como a nuestro anfitrión, George Stephanopoulos.



En el sentido de las manecillas del reloj desde arriba a la izquierda: Zibby Owens, Kyle Owens y Ellen Katz; la homenajead Zibby Owens con Stephen A. Schwarzman y el Child Advocacy Award; Lydia Fenet, quien dirigió la subasta, y Huma Abedin; el doctor Harold S. Koplewicz con el anfitrión George Stephanopoulos.



## Torneo inaugural de golf

El Child Mind Institute organizó su primer torneo de golf de beneficencia en el Sharon Heights Golf and Country Club de Menlo Park, California, con el fin de recaudar fondos esenciales para hacer frente a la crisis de salud mental juvenil a nivel nacional. Deportistas profesionales previos y actuales de la NFL, la MLB, la PGA y la LPGA dieron un paso al frente para destacar la importancia de apoyar la salud mental de los niños del área de la Bahía y contribuir a impulsar la misión del Child Mind Institute dirigida a transformar la vida de los niños y las familias que luchan contra trastornos de salud mental y de aprendizaje. Entre los invitados se encontraban los ex jugadores de los 49ers de San Francisco, Steve Young, Ronnie Lott, Jerry Rice y Harris Barton, los jugadores retirados de la MLB Barry Bonds y Vince Coleman, los campeones de la PGA Mike Weir y Rod Pampling, la golfista retirada de la LPGA Kathryn Imrie y la medallista de oro olímpica y campeona de la Copa Mundial femenina de la FIFA, Brandi Chastain. Steve Young dio un discurso conmovedor sobre sus luchas personales contra la ansiedad cuando era niño y también durante su época de jugador profesional, y animó a la multitud a "quitarse la vergüenza de hablar sobre nuestra salud mental y ayudar a nuestros hijos". El presentador de noticias Raj Mathai fue el maestro de ceremonias y subastador del acto, que fue cubierto por *The Athletic* y la *NBC del área de la bahía*.



Arriba: Dr. Harold S. Koplewicz (centro) con los invitados de honor. Abajo a la izquierda: Steve Young. Abajo a la derecha: Raj Mathai y David Kelsey.

Jacob Faustino	Shoshanna Gruss
Harvey Firestone Jr. Foundation	Marcella Guarino
Stacy Fischer-Rosenthal y Richard Rosenthal	Mary Guzman
Bridget Foley y Grainne Belluomo	Benjamin Hale
Forever Young Foundation	Hanky Panky
Jeanette Friedman, LCSW	Ruth y Eric Harris
Friends Seminary	Thad Hayes y Adam Lippin
Meg Galletti	Haynes-Roberts, Inc.
Kathryn O'Connor Gardner y John Gardner	Healey Family Foundation
Kristen Garlinghouse	HealthCues Inc
Simon Garner	Henick-Lane, Inc.
Dr. y señora Roy Geronemus	Carin y Brian Hermann
Richard Gersten	Jill Hetherington
Lauren y Paul Ghaffari	Wilson y Charlotte Higgs
Tiffany y David Girouard	The Davis Hill Foundation Inc.
Avi Gistrak	Barbara y Les Hiscoe
Phoebe y Michael Gistrak	Shira y Jeffrey Hochberg
Elizabeth y Simon Gluck	Horizon Media
Bari y Neil Goldmacher	Pamela y David Hornik
Goldman Sachs	Jamie Howard, PhD
Goldman Sachs & Co. Matching Gift Program	Judy y Lawrence Howard
Lisa Golia	Richard Howarth
Alex S. Golten / Goldman Sachs Gives	Robert and Susan R. Hurwitz Family Foundation
Cara Goodwin	Caroline y Edward Hyman
Beth Gordon y Woody Heller	Institute for Professional Education, Inc.
Wendy J. Gorman / Goldman Sachs Gives	J.P. Morgan Private Bank
Charlie y Danika Gould	Jackson Square Partners Foundation
Rachel Goulding	Erica y Billy Jacobs
Nancy Smith Green	William L. Jacob / Goldman Sachs Gives
The Stewart & Constance Greenfield Foundation	Karen James
Chris Greissing	Jason Family Foundation
	Erica Jong y Kenneth Burrows
	Dr. Stephen C. Josephson, PhD

Jennifer Kabaker	Lionstone Foundation
Michael Kaplan	Liston Education Group
Jaishri y Vikas Kapoor	Alex y Jennifer Loukedis
Mitchell Karasik	Jodi y Holden Luntz
Diane Karlin	Joella y John Lykouretzos
Emily y Marshall Karp	Barbara Lyne y Mel Immergut
Lauren y Adam Karp	Theresa Deniega MacGown
Jerome S. Karr	John Mancuso
Anton Katz	Dennis Marshall
Judy y Edward Keenan	The McCance Foundation
Laura y David Kleinhandler	Jill y Tom McCleary
Heather y Clint Kollar	Ethna McGourty y Tim Haley
Kramer Levin	Merryman Communications
Ariel y Josh Kramer	Jacob Michaud
Damian y Sharon Krause	Caroline Miller y Eric Himmel
Eric Kriebel	Dr. Paul Mitrani, PhD
John Kriewall	Steven Moffitt / Goldman Sachs Gives
Elizabeth y Dr. Ronald Krinick	Momentive
Isabelle Krishana	Ricardo Mora / Goldman Sachs Gives
Nakul Krishnaswamy y Piyal Kothara	Penny y Nick Morris
Harvanit Kumar	Sara Moss y Michael Gould
Linda Landis	Moxie y Grace
Mary Landy	Adrienne Mulligan
The Lang Schools	Rona y Michael Muntner
Francesca Lanpher	Alex Murray
Laura y Roger Lavan	Tracey Myers-Preston
Deborah y David Lawrence	Devon Nagelberg y Guru Gowrappan
Emily Hua Lee	Renu Nanda
Legere Family Foundation	Natera
Nick Levene Memorial Charitable Fund of the Dallas Jewish Community Foundation	Stephen Neff
Sarah y Brian Levin	
Rachael y Marshall Levine	
Wendy Levine-Mechanic y Jonathan Mechanic	
Jonathan y Elizabeth Lewis	

Ron & Joyce Nelson Family Foundation
Anthony Nelson
Trish y Roger Neve
Susan y John Nicholas
Kara Nilsen
Brett O'Brien
Arden O'Connor
Hugh & Patricia O'Kane Family Foundation
Kimberly y John O'Kane
Jennifer Okin
Susan y Stephen O'Neil
Melinda y Rick Osterloh
Jean Otrakji
Robert A. Ouimette
Overbrook Foundation
William Pace
Brigitte Palihapitiya-Lau
Rod Pampling
PandA Foundation
Park Strategies, LLC
Partnership for After School Education
Pascucci Family Foundation
Kristina Gavello Petit y Rich Petit
Mary y Gary Pinkus
Pofahl Family
Ann y Peter Pollack
The Present Family Foundation, Inc.
Tina and Steven Price Charitable Foundation
Daniel y Joelle Prislín
Lisa and Jon Pruzan Family Trust
James Quarles
The R&M Foundation
Susan Raanan y Robert Fleischer

## Socios corporativos

Las siguientes empresas apoyaron al Child Mind Institute con importantes donaciones financieras o en especie en 2022. Estamos increíblemente agradecidos por su apoyo y por haber fijado su atención en la salud mental de los niños y nuestro trabajo en este campo.



DONANTE DESTACADO  
**Alice Lewin**



Alice Lewin tiene 14 años y vive en el Upper West Side de Manhattan, en la ciudad de Nueva York. Le gusta cocinar, pasar tiempo con la familia y los amigos, hacer deporte y trabajar como voluntaria con niños que tienen necesidades especiales a través del Centro Comunitario Judío. Alice conoció el Child Mind Institute en 2021 cuando fue recibida como paciente. "Me ayudaron a volver a ser yo misma", dice. Cuando llegó el bat mitzvah de Alice en 2022, sus padres le sugirieron que hiciera un proyecto de mitzvah a beneficio del Child Mind Institute. "Inmediatamente me entusiasmé con eso", dice. "Cuanto más recaudaba, más contenta me sentía de devolver algo". Alice donó 1.902 dólares para ayudar al Child Mind Institute a seguir brindando una atención que cambia la vida de niños como ella. Todo cabe en la generosidad de espíritu de Alice. "Sé que soy muy afortunada por poder recibir la ayuda que necesito, y sé que hay tanta gente que no tiene las oportunidades que yo tengo", dice. "Me siento muy orgullosa de haber donado y espero que esto ayude a muchas personas".

- |  |  |   |
|--|--|---|
| The Rabbitt Whalen Family Foundation                 | Lisa Schultz                                     | Lucy y Phil Suarez                        |
| Betsy y Richard Rathe                                | Michael Schultz                                  | Carol y Jeffrey Sussman                   |
| Red Tabletop   | Schumacher Family Foundation                     | Sweet Lolli                               |
| Redis Labs   | Chris y Rob Schumacher                           | Haley Swindal y Jack Tantleff             |
| Reed Smith LLP                                       | Ava L Seave                                      | TAMU Sail                                 |
| Joanna Rees  | Sebonack Golf Club LLC                           | Judith y Irwin Tantleff                   |
| Joyce y Edward Reitler                               | Seidman Family Foundation                        | Kristina y Kurt Tenenbaum                 |
| Robin y Jake Reynolds                                | The Sellner Family Charitable Fund               | Gabrielle y hilip Thomas                  |
| Gina y Michael Ricciardi                             | Reema y Kamal Shah                               | Hillary y Brett Thomas                    |
| Kathleen Ries  | Nina y Andrew Shapiro                            | The Thornborrow Family                    |
| Louisa Ritter  | Monica Shatz                                     | Ramya Tiller                              |
| Jason Robbins  | Kori Shaw  | Jay Tobias                                |
| Liz Robbins y Doug Johnson                           | Shell Oil Company Foundation                     | Todd Ouida's Children Foundation          |
| Mark Roberts Foundation                              | Jessica y Jeremy Shell                           | Ricky Tripodo                             |
| Robertson Foundation                                 | Elizabeth y David Sherman                        | Truce Watch Co.                           |
| Amy y Troy Rohrbaugh                                 | Maureen Sherry y Steven Klinsky                  | Danielle Tschirhart                       |
| Shira y Michael Ronen                                | Greg Silbert                                     | Susan y Richard Ulevitch                  |
| Lyn M. Ross  | Jennifer y Jason Sills                           | Union County Golf Properties              |
| Royce Family Fund                                    | Michael Silver                                   | Urban Foundation Engineering LLC          |
| Kerry y Peter Rubinstein                             | Nikki Silver                                     | Sue Valeriote y Ken Goldman               |
| May and Samuel Rudin Family Foundation, Inc.         | The Irwin & Daryl Simon Foundation               | Vensure Employer Services                 |
| Cathy y Tom Ryan                                     | Ryan Simonetti                                   | Matthew P. Verrochi / Goldman Sachs Gives |
| Sarah Saint-Amand                                    | JoAnn y Dan Sirow                                | Anna y Eric Vishria                       |
| Julie y Nick Sakellariadis                           | Skidmore Owings & Merrill LLP                    | Stephanie y Gregg von Thaden              |
| Anthony Sanchez                                      | Michael Sklar                                    | Ali y John Walecka                        |
| The Harry A Katz & Mary Bryna Sanger Charitable Fund | Susan Kurz Snyder                                | Debbie y Roger Wallace                    |
| Robert Sarazen                                       | Stephanie and Lee Spiegel Family Charitable Fund | Mark Wan/Causeway                         |
| Dawn y Wayne Saunders                                | Lisa Sweeney                                     | Deni y Marc Warren                        |
| Sheila Saunders                                      | Stairway Fund                                    | Wasserman Grubin & Rogers                 |
| Jean Scheible  | Marilyn Staum-Garcy                              | Mike Weir                                 |
| Schenker Family Foundation                           | Dorilin y Cranford Stoudemire                    | Wells Fargo                               |
| Andrea y Philip Schlakman                            | Alec Strongin                                    |   |
| Sandie Schmaier                                      |  |   |

DONANTE DESTACADO

**Kenrose Kitchen Table Foundation**

Kenrose Kitchen Table Foundation ha apoyado al Child Mind Institute desde 2017. Desde hace mucho tiempo, Jon P. Power, MA, MFT, ha sido un defensor del trabajo del Child Mind Institute dentro de la fundación familiar. Como terapeuta infantil y familiar, Jon conoció el Child Mind Institute cuando buscaba recursos específicos para la edad de un paciente adolescente. Su búsqueda lo llevó al Proyecto UROK, la campaña de medios sociales del Child Mind Institute dirigida a jóvenes. Los recursos fueron tan útiles para Jon desde el punto de vista profesional que se puso en contacto con el Child Mind Institute para apoyar estos esfuerzos a través de la Kenrose Kitchen Table Foundation. Sus donaciones por un total de 510.000 dólares han ofrecido un apoyo fundamental al Proyecto UROK y han ayudado a sentar las bases de nuestro dinámico trabajo escolar y comunitario en el área de la bahía de San Francisco y a lo largo del país.

- |   |  |
|---|--|
| Joshua Wesoky y Larissa Goldston              | Josephine Keating Woodward   |
| Miriam Wheeler / Goldman Sachs Gives          | Ginger y Geoff Worden  |
| Robyn Wheeler                                 | The Wright-Hager Foundation Inc.   |
| Ellen C. Wiesenthal                           | Hillary y Justin Wyatt   |
| John C. Williams                              | The Katherine and John Wynne Family Fund of the Hampton Roads Community Foundation |
| John Wing                                     |  |
| Gary Wipfler                                  | Kenneth L. Wyse  |
| Leslie Witt                                   | Roy J Zuckerberg Family Foundation   |
| Diane and Howard Wohl Family Foundation, Inc. | Anónimo (10)   |



**Almuerzo de otoño 2022 en el área de la bahía**

Nuestro almuerzo de otoño 2022 en Menlo Park reunió a 200 simpatizantes del Child Mind Institute para conocer más sobre mindfulness con el doctor y autor Daniel J. Siegel y la psicóloga sénior del Child Mind Institute Andrea Pascarelli, PsyD, en una conversación moderada por Raj Mathai, presentador de *NBC en el área de la bahía*. Estos destacados expertos abordaron algunas de las mayores dudas que enfrentan los padres: cuándo intervenir, cuándo mantenerse al margen y por qué la crianza presente puede ayudar a los niños a desarrollar su capacidad de resiliencia y convertirse en adultos más felices e independientes. El Dr. Siegel es autor del éxito de ventas del *New York Times* "The Power of Showing Up" y profesor clínico de psiquiatría en la UCLA School of Medicine. La Dra. Pascarelli atiende a pacientes en el Centro para trastornos de ansiedad del centro clínico del área de la bahía de San Francisco del Child Mind Institute, en San Mateo.



Arriba: Raj Mathai, el Dr. Harold S. Koplewicz, el Dr. Daniel J. Siegel y Andrea Pascarelli, PsyD. Abajo a la izquierda: Raj Mathai, el Dr. Siegel y la Dra. Pascarelli en el escenario. Abajo a la derecha: Karen Lott, Linnea Roberts, el Dr. Koplewicz, el Dr. Siegel y Megan Barton.

# Nuestros líderes están comprometidos con el cambio

En 2022, el Child Mind Institute festejó la llegada de nuevos líderes a nuestra junta directiva. Devon Briger se unió a Joseph Healey como copresidente de la junta y Linnea Roberts ocupó el puesto de vicepresidenta que Devon dejó vacante. Estamos muy agradecidos con Ram Sundaram, quien permanece en la junta, por su servicio como copresidente.

DONANTE DESTACADO

## Elizabeth y Michael Fascitelli

El Child Mind Institute tiene una deuda de gratitud con las contribuciones de Beth y Mike Fascitelli, miembros fundadores de la junta, que han sido indispensables para la organización y para la lucha por la salud mental infantil y adolescente. Los Fascitelli han estado involucrados en la salud mental infantil desde hace 25 años, incluso en iniciativas previas a la fundación del Child Mind Institute por el Dr. Harold S. Koplewicz y la Dra. Brooke Garber Neidich. Cuando Harold y Brooke fundaron el Child Mind Institute en 2009, Beth y Mike inmediatamente ofrecieron su sólido apoyo. Mike consiguió la primera sede de la organización y ha desempeñado un papel decisivo para encontrar la segunda. Beth ha estado involucrada en el Comité ejecutivo. Juntos, guiaron a la joven organización hacia la estabilidad financiera y la claridad de misión y visión. Al término de un exitoso 2022, Beth se retiró del servicio en la junta después de 13 años y Mike continúa presidiendo nuestro Comité inmobiliario. Los Fascitelli tienen tres hijos y un profundo compromiso de ayudar a otros niños. Les agradecemos sus continuas contribuciones al crecimiento y el impacto del Child Mind Institute.



## Junta directiva

Devon Briger <i>Copresidente</i>	Mark Dowley	Christine & Richard Mack	Debra G. Perelman, <i>Cofundador</i>
Joseph Healey <i>Copresidente</i>	Elizabeth & Michael Fascitelli	Anne Welsh McNulty	Josh Resnick
Linnea Roberts <i>Vicepresidenta</i>	Phyllis Green & Randolph Cōwen	Guy Metcalfe	Jane Rosenthal
Arthur G. Altschul Jr.	Margaret Grieve	Christina Minnis	Andy Saperstein
Megan Jones Bell	Jonathan Harris	Julie Minskoff	Jordan Schaps
Gunjan Bhow	Ellen & Howard Katz	Brooke Garber Neidich, <i>Cofundador</i>	Linda Schaps
Lisa Domenico Brooke	Preethi Krishna & Ram Sundaram	Daniel Neidich	David Shapiro
		Zibby Owens	Ehren Stenzler
			Emma Stone

## Consejo de investigación científica

Copresidente	Miembros	Eméritos
Catherine Lord, PhD University of California, Los Angeles	Judy Cameron, PhD University of Pittsburgh	Dr. Daniel Pine National Institute of Mental Health
Kathleen Ries Merikangas, PhD National Institute of Mental Health	Damien Fair, PhD University of Minnesota and Oregon Health and Science University	Kenneth R. Pugh, PhD Haskins Laboratories
	Rachel Klein, PhD New York University	Dr. Neal Ryan University of Pittsburgh
	Dr. Bennett Leventhal, University of Chicago	Irwin Sandler, PhD Arizona State University
		Nim Tottenham, PhD Columbia University
		Dr. Donald Klein <sup>†</sup> Columbia University
		Joseph LeDoux, PhD New York University
		Bruce McEwen, PhD <sup>†</sup> Rockefeller University
		Regina Sullivan, PhD Nathan Kline Institute for Psychiatric Research

## Consejo asesor de la Costa Oeste

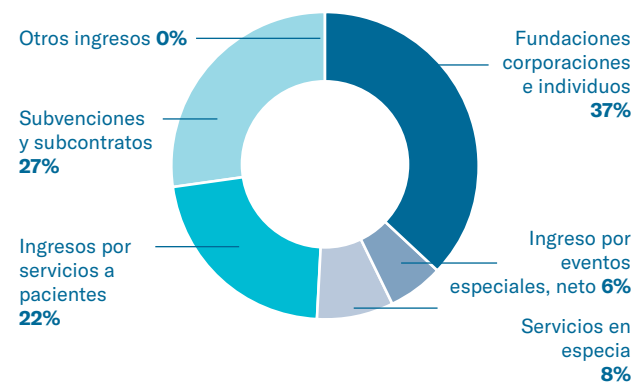
Stacy Denman <i>Copresidente</i>	Megan & Harris Barton	Lisa Domenico Brooke	Linnea Roberts
Kristin Noto <i>Copresidente</i>	Cori Bates	Abby Durban	Jennifer Sills
	Ashlie Beringer	Liz Laffont	Christine Tanona
	Devon Briger	Ronnie Lott	Angelique Wilson
		Andrea McTamane	

Junta directiva, Consejo de investigación científica y Consejo asesor de la Costa Oeste de enero a diciembre de 2022.

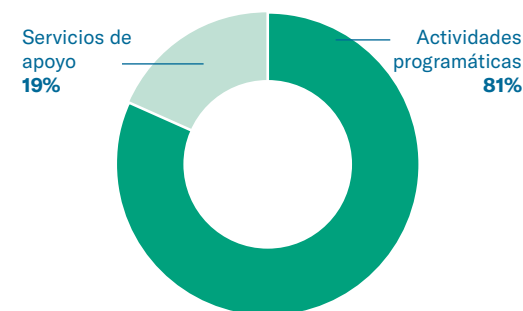
# Año fiscal 2022

El Child Mind Institute continuó mostrando un fuerte crecimiento durante el año fiscal 2022, impulsado por inversiones individuales destacadas, así como nuevos y considerables proyectos de desarrollo de capacidades en Estados Unidos y a nivel internacional. Nuestra fuerte posición financiera nos brinda la oportunidad de desempeñar una función de liderazgo transformador en nuestro ámbito, al tiempo que apoyamos las necesidades de más niños, familias y profesionales en todo el mundo.

## Total de ingresos \$98,593,814



## Total de gastos: \$82,955,162



## Estado de la situación financiera

2022	Child Mind Institute, Inc.	Child Mind Medical Practice, PLLC	Child Mind Medical Practice, PC	Ajuste entre compañías	Total de ingresos
<b>Activos</b>	\$59,065	\$1,599	\$898	(2,947)	\$58,613
Pasivos	6,316	3,302	1,042	(2,947)	7,712
Patrimonio neto	52,749	(1,703)	(144)	—	50,901
<b>Total patrimonio neto y pasivo</b>	\$59,065	\$1,599	\$898	(2,947)	\$58,613

## Estado de actividades

2022	Child Mind Institute, Inc.	Child Mind Medical Practice, PLLC	Child Mind Medical Practice, PC	Ajuste entre compañías	Total de ingresos
<b>INGRESOS</b>					
Fundaciones, corporaciones e individuos	36,302	—	—	—	36,302
Ingresos por eventos especiales	6,411	—	—	—	6,411
Servicios en especie	7,679	—	—	—	7,679
Ingresos por servicios a pacientes	—	19,732	2,461	(357)	21,836
Subvenciones y subcontratos	22,753	3,592	502	(335)	26,512
Otros ingresos	3,390	970	3,112	(7,620)	(148)
<b>Total de ingresos</b>	\$76,535	\$24,294	\$6,075	(8,311)	\$98,593

## GASTOS

Actividades programáticas	50,130	18,350	2,261	(3,742)	66,999
Servicios de apoyo	10,790	5,901	3,834	(4,570)	15,956
<b>Total de gastos</b>	\$60,920	\$24,251	\$6,096	(8,311)	\$82,955

<b>Cambios en el patrimonio neto / Ingresos operativos</b>	<b>15,616</b>	<b>43</b>	<b>(21)</b>	<b>0</b>	<b>15,638</b>
Ganancias por perdón de deudas	1,825	—	—	—	1,825
Ganancia / (pérdida) por incumplimiento de contrato de renta	(408)	112	—	—	(297)
Impuestos sobre la renta / (gastos)	—	—	(1)	—	(1)
<b>Change in Net Assets/ Net Income</b>	\$17,032	\$155	(22)	—	\$17,165

Child Mind Institute, Inc., Child Mind Medical Practice, PLLC y Child Mind Medical Practice, PC fueron auditadas para el año fiscal que finalizó el 30 de septiembre de 2022 por EisnerAmper LLP. (\$,000)

# Crear el futuro que merecen nuestros hijos

Cuando miramos atrás a 2022, vemos un año de contradicciones. Salimos del encierro para volver a vernos las caras. Volvimos a conectar. Y aún así, la crisis de salud mental infantil simplemente se profundizó.

El impacto de la pandemia en la salud mental y el aprendizaje de los niños perdurará durante años. Los factores de estrés continúan multiplicándose, desde las redes sociales y la polarización política hasta la inseguridad económica y el cambio climático. Nunca ha habido tanta urgencia por unirse y apoyar un futuro mejor para la salud mental de nuestros niños.

A finales de 2022, el estado de California realizó su segunda inversión multimillonaria en el Child Mind Institute para hacer frente a esta crisis. Ahora estamos trabajando arduamente para utilizar esta subvención y crear programas y recursos que beneficien a todos los niños de California, de todo el país y de todo el mundo. Concretamente, estamos siguiendo tres direcciones nuevas y aventuradas:

## Desarrollo de la mano de obra

En febrero de 2023, inauguramos la Academia de salud mental para jóvenes con un programa piloto en Los Ángeles. La Academia de salud mental para jóvenes es un programa de pasantías y tutorías que ayudará a formar a los líderes de la salud mental del futuro, al identificar y apoyar a 2.500 estudiantes de high school altamente motivados y culturalmente diversos interesados en la salud mental infantil y adolescente, la ciencia, la atención clínica o la comunicación. Se reclutará a estudiantes de primer y segundo año de high school de todo el estado de California, prestando especial atención a las poblaciones marginadas, incluidos a quienes han

pasado por hogares de acogida, el sistema de justicia juvenil o han experimentado falta de hogar o pobreza y aquellos que proceden de comunidades aisladas y rurales. Los estudiantes recibirán una remuneración y participarán en un plan de estudios básico para aprender sobre el cerebro y la salud mental. La Academia de salud mental para jóvenes fue diseñada por un equipo diverso de expertos multidisciplinarios y pretende avanzar hacia una mejor representación en el campo de la salud mental, así como una mayor comprensión de las poblaciones que necesitan nuestra ayuda.



## Educación preventiva

A partir de mayo de 2023, se comenzó el trabajo de investigación y el desarrollo de la serie de videos bilingües Crianza positiva, niños exitosos, continuación del proyecto Mentes sanas, niños exitosos que brindará información empoderante, así como estrategias basadas en evidencia para manejar algunos de los retos más difíciles que enfrentan los niños y sus cuidadores. Nuestros equipos de California y Nueva York iniciaron un proceso de investigación exhaustivo para elaborar un plan de estudios que aborde los temas que los padres quieren (y necesitan) conocer. La investigación incluye:

- Un análisis de patrones de búsqueda de Google y del tráfico al Centro de recursos para las familias en [childmind.org](http://childmind.org) para evaluar las preocupaciones de los cuidadores.
- Entrevistas a profundidad con 10 de los principales profesionales clínicos líderes del

Child Mind Institute para aprender de su experiencia sobre lo que las familias necesitan saber.

- Grupos focales con más de 20 de los principales expertos del país en intervenciones educativas con énfasis en las comunidades desatendidas.
- Una encuesta entre 1.000 cuidadores de California que nos permitirá comprender mejor sus necesidades y cómo varían dependiendo del origen étnico, los ingresos y la edad de los niños.

Ya se han llevado a cabo reuniones de planificación y desarrollo de conceptos con nuestros socios de producción y promoción para realizar esta nueva serie de videos tan emocionante e impactante. Al igual que con otros proyectos realizados en colaboración con el estado de California, estos videos en inglés y en español también estarán disponibles de forma gratuita en [childmind.org/español](http://childmind.org/español), a partir de marzo de 2024.

## Terapéutica digital

A principios de 2023, el Child Mind Institute también comenzó a desarrollar el programa de Terapias digitales de nueva generación para la salud conductual infantil y juvenil (NGDT, por sus siglas en inglés) en colaboración con el *California Department of Health Care Services*. Muy a menudo, la tecnología es una fuente perjudicial en la vida de nuestros niños. El objetivo del programa es maximizar el impacto positivo de la tecnología en su bienestar. El programa desarrollará y desplegará herramientas digitales de nueva generación para apoyar a profesionales clínicos, al brindar terapéutica conductual infantil y adolescente, accesible y a distancia en Estados

Unidos a través de nuestros creciente programas globales. La realidad aumentada, la realidad virtual y las tecnologías biométricas se aprovecharán como una fuerza para el bien en nombre de la salud mental infantil y el aprendizaje. Estas herramientas se evaluarán desde el punto de vista de seguridad, privacidad y eficacia, así como desde la perspectiva de diversidad, equidad e inclusividad para garantizar que aborden las necesidades de todas las comunidades y culturas.

## Únase a nosotros

El trabajo del Child Mind Institute es posible gracias a personas afines y apasionadas que comparten nuestra creencia de que todos los niños merecen tener acceso a atención, recursos y apoyo en materia de salud mental. Haga una diferencia para los niños y las familias al donar, hacer compras que contribuyan o al conectarse con nosotros en línea.

### Done



[childmind.org/donar](https://childmind.org/donar)

El Child Mind Institute se está cumpliendo las necesidades de salud mental infantil y juvenil críticas a través de programas de atención de largo alcance, educativos y científicos. Escaneé el código QR para contribuir a esta causa.

### Compre



[childmind.org/tienda](https://childmind.org/tienda)

Apoye la salud mental de los niños al comprar regalos que contribuyen. Escaneé el código QR para conocer más.

### Conéctese

Siga, suscríbese y comparta nuestro contenido para informarse usted y los que lo rodean sobre los enfoques basados en evidencia para la salud mental de los niños y los trastornos del aprendizaje. Vaya a [childmind.org/subscribe](https://childmind.org/subscribe).

-  [fb.com/childmindinstitute](https://fb.com/childmindinstitute)
-  [fb.com/childmindinstituteespanol](https://fb.com/childmindinstituteespanol)
-  [@childmindinst](https://twitter.com/childmindinst)
-  [@childmindinstitute](https://instagram.com/childmindinstitute)
-  [youtube.com/childmindinstitute](https://youtube.com/childmindinstitute)



[childmind.org/suscribirse](https://childmind.org/suscribirse)

Escaneé el código QR para suscribirse a nuestros boletines informativos.







**Child Mind  
Institute**

El Child Mind Institute se dedica a transformar las vidas de los niños y las familias que luchan contra trastornos de salud mental y del aprendizaje, al brindarles la ayuda que necesitan para salir adelante. Nos hemos convertido en la principal organización independiente sin fines de lucro en el ámbito de la salud mental infantil, al proporcionar atención de primer nivel basada en evidencia, ofrecer recursos educativos a millones de familias cada año, capacitar a educadores en comunidades desatendidas y desarrollar tratamientos innovadores para el futuro. Juntos, realmente podemos transformar la vida de los niños. **Aprenda más en [childmind.org/español](https://childmind.org/español)**

Ciudad de Nueva York  
101 East 56th Street  
New York, NY 10022  
(212) 308-3118

Área de la bahía de San Francisco  
2000 Alameda de las Pulgas, Suite 242  
San Mateo, CA 94403  
(650) 931-6565